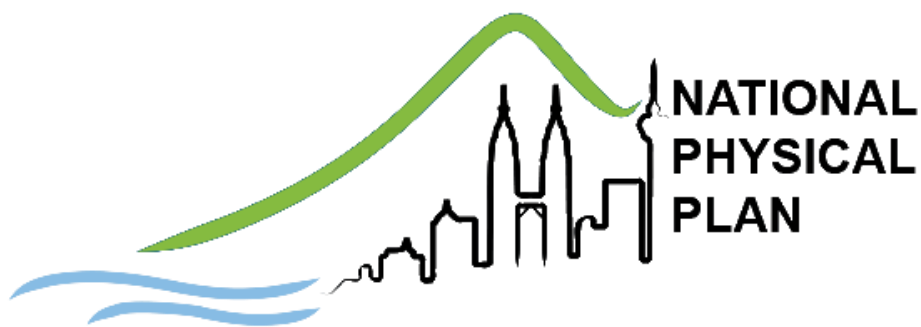


## การวางผังประเทศมาเลเซีย



โดย นางชวลิตา จันทร์พวง  
นักผังเมืองชำนาญการพิเศษ  
กรมโยธาธิการและผังเมือง

## การวางผังประเทศมาเลเซีย

ประเทศมาเลเซียเป็นประเทศหนึ่งในภูมิภาคอาเซียนที่มีลักษณะทางกายภาพ เศรษฐกิจ และสังคมที่คล้ายคลึงประเทศไทย และยังมีระบบการวางผังเมือง กฎหมายการผังเมือง และหน่วยงานหลักด้านการวางผังเมืองในระดับกรมที่มีลักษณะใกล้เคียงกับประเทศไทยอีกด้วย และเมื่อพิจารณาเนื้อหาสาระของผังประเทศมาเลเซียได้ให้ความสำคัญในด้านกายภาพและสิ่งแวดล้อม เพื่อให้บรรลุเป้าหมายการพัฒนาเศรษฐกิจที่ยั่งยืนและความเป็นอยู่ที่ดีของประชาชนในประเทศ ตามที่รัฐบาลได้กำหนดวิสัยทัศน์ว่า ในปี ค.ศ. 2020 ประเทศมาเลเซียจะเป็นประเทศที่พัฒนาแล้ว ซึ่งจะถูกนำไปเป็นแนวทางในการวางแผนเพื่อการพัฒนาประเทศ นอกจากนี้ผังประเทศมาเลเซียยังมีโครงสร้างและลงรายละเอียดในมิติเชิงพื้นที่ที่ชัดเจน เช่น การใช้ประโยชน์ที่ดิน การคมนาคม การพัฒนาเศรษฐกิจ และการอนุรักษ์ทรัพยากรธรรมชาติและสิ่งแวดล้อม เป็นต้น การศึกษาการวางผังประเทศของมาเลเซียจึงมีความน่าสนใจที่จะนำมาเป็นต้นแบบเพื่อนำมาประยุกต์ใช้กับการวางผังประเทศไทย

### 2.1 ภาพรวมประเทศ

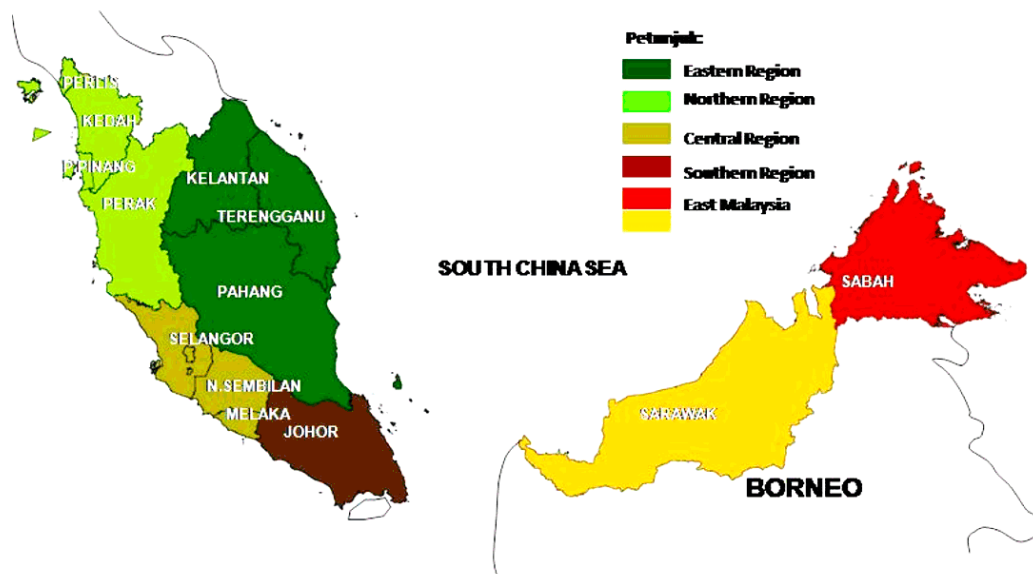
มาเลเซีย มีพื้นที่ทั้งหมด 329,750 ตารางกิโลเมตร ตั้งอยู่ในเขตเส้นศูนย์สูตร บริเวณทางตอนใต้ของคาบสมุทรมลายูและคาบสมุทรอินโดจีน เมืองหลวง คือ กัวลาลัมเปอร์ และมีเมืองราชการ คือ เมืองปุตراجายา ประเทศมาเลเซียมีขนาดประมาณ 2 ใน 3 ของประเทศไทย มีพรมแดนยาว 2,669 ตารางกิโลเมตร โดยทิศเหนือมีอาณาเขตติดต่อกับ ประเทศไทย ทิศใต้ มีอาณาเขตติดต่อกับ ประเทศสิงคโปร์ ทิศตะวันออกเฉียงเหนือ มีอาณาเขตติดต่อกับ ประเทศฟิลิปปินส์ และทิศตะวันตก มีอาณาเขตติดต่อกับช่องแคบมะละกาและเกาะสุมาตราของประเทศอินโดนีเซีย

มาเลเซียประกอบไปด้วยดินแดนสองส่วน คือ (1) มาเลเซียตะวันตกบนคาบสมุทรมลายู ประกอบด้วย 11 รัฐ คือ ปะหัง สลังงอร์ เนกรีเซมบิลัน มะละกา ยะโฮร์ เประ กลันตัน ตรังกานู ปีนัง เกดะห์ และปะลิส และมีเขตการปกครองภายใต้สหพันธรัฐอีก 3 เขต คือ กรุงกัวลาลัมเปอร์ เมืองปุตراجายา (เมืองบริหารราชการ) และเกาะลาบวน (2) มาเลเซียตะวันออก ตั้งอยู่ทางตอนเหนือของเกาะบอร์เนียว ประกอบด้วย 2 รัฐ คือ ซาบาห์ และซาราวัก มีพรมแดนทิศใต้ติดอินโดนีเซียทุกส่วนของมาเลเซียตะวันออก แต่ล้อมรอบประเทศบรูไน ดารุสซาลามด้วยรัฐซาราวักเพียงรัฐเดียว

มาเลเซีย มีประชากรทั้งหมด 31.7 ล้านคน (2559) มีอัตราการเติบโตเฉลี่ยร้อยละ 1.5 ต่อปี (ปี 2558-2559) เพศชาย 16.4 ล้านคน และเพศหญิง 15.3 ล้านคน สัญชาติมาเลเซีย 89.7% (เชื้อชาติ: ภูมิบุตรา 68.6% จีน 23.4% อินเดีย 7% อื่นๆ 1%) และต่างด้าวร้อยละ 10.3

ลักษณะทางเศรษฐกิจ มาเลเซียมีบทบาทโดดเด่นด้านอุตสาหกรรมพลังงาน และเป็นแหล่งผลิตยางพาราที่สำคัญของโลก ด้วยนโยบายทางเศรษฐกิจใหม่ที่มีความสำคัญกับการยกระดับนวัตกรรมอุตสาหกรรม การผลิตและเศรษฐกิจดิจิทัล มีการลงทุนโครงสร้างพื้นฐานทางเศรษฐกิจและจัดการระบบโลจิสติกส์อย่างครบวงจร กอปรกับความเข้มแข็งของภาครัฐในการบริหารประเทศทำให้มาเลเซียกำลังเดินทางเป็นประเทศพัฒนาแล้ว ภายใน ปี พ.ศ. 2563 ผลิตภัณฑ์มวลรวมในประเทศ: ในปี พ.ศ. 2558 มีมูลค่า 296.22 พันล้าน USD

เนื่องจากอดีตมาเลเซียที่เคยถูกตกเป็นเมืองขึ้นของอังกฤษ จึงได้มีการเอาแบบโครงสร้างทางการเมืองการปกครองของอังกฤษมาใช้ ยกเว้นระบบรัฐสภาซึ่งมาเลเซียมีทั้งรัฐบาลกลางหรือรัฐบาลสหพันธ์ (Federal Government) และรัฐบาลแห่งรัฐ (State Government) โดยแต่ละรัฐมีสุลต่านปกครอง และสุลต่านจะร่วมกันเลือกสมเด็จพระราชาธิบดีเป็นกษัตริย์ปกครองประเทศ โดยมีการผลัดเปลี่ยนหมุนเวียนกันระหว่างสุลต่าน ทั้ง 9 รัฐ เพื่อเป็นประมุขของค์ละ 5 ปี



ที่มา : <http://www.townplan.gov.my>

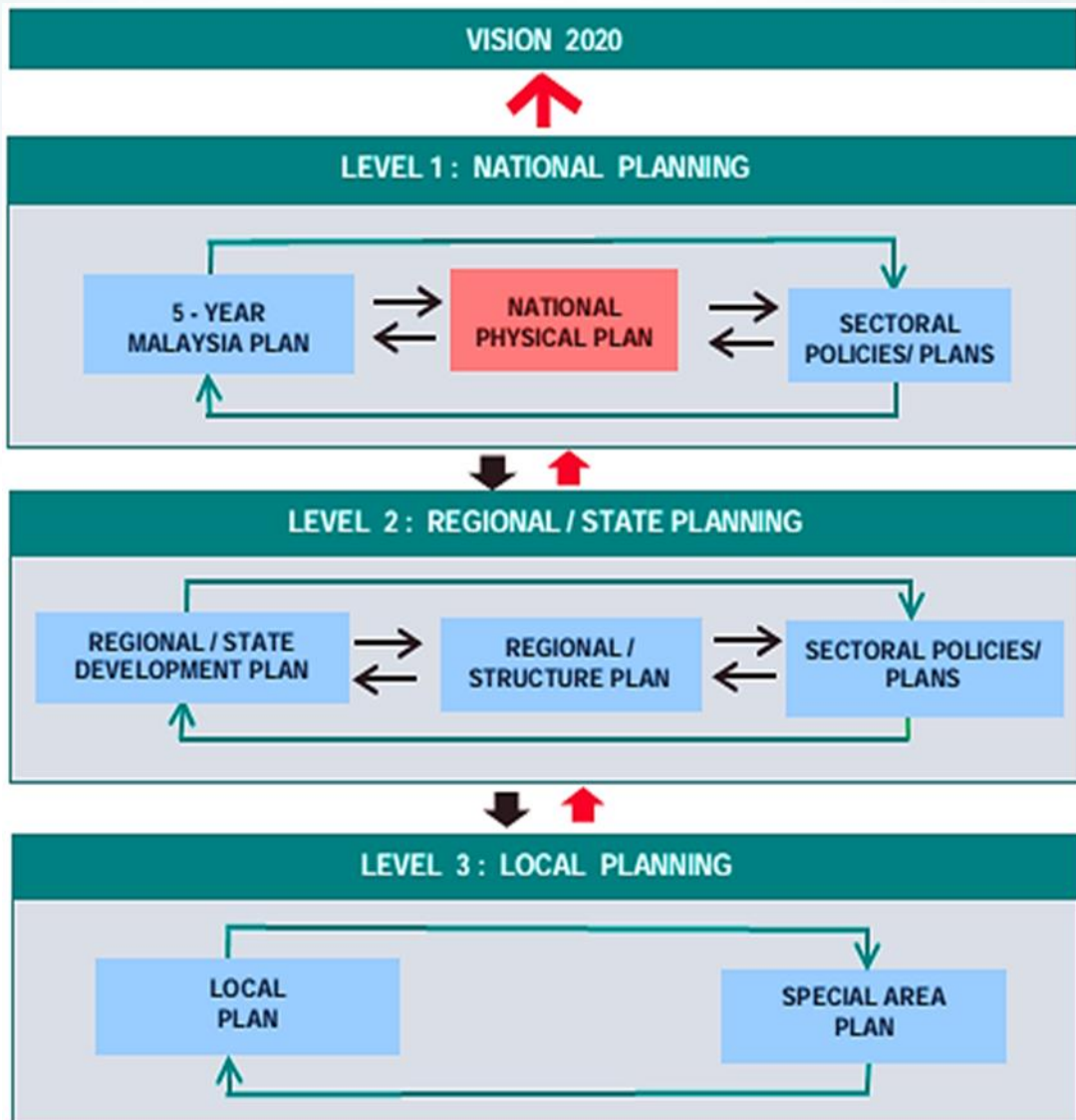
รูปที่1 แผนที่สหพันธรัฐมาเลเซีย

## 2.2 ระบบการผังเมืองของประเทศมาเลเซีย

ประเทศมาเลเซียมีวิสัยทัศน์ ปี ค.ศ.2020 คือ “เป็นประเทศที่พัฒนาเต็มตัวครอบคลุมทุกมิติ ทั้งทางด้านเศรษฐกิจ การเมือง สังคม และวิถีชีวิตวัฒนธรรม รวมถึงเป็นประเทศที่มีรายได้ประชาชาติสูงในปี ค.ศ.2020” รัฐบาลได้วางกรอบการวางแผนเพื่อการพัฒนาในระดับประเทศ (National Development Planning Framework) โดยการวางแผนเพื่อการพัฒนาเกิดขึ้นทั้ง 3 ระดับการปกครอง ซึ่งประกอบด้วย ระดับประเทศ ระดับรัฐ และระดับท้องถิ่น อย่างสัมพันธ์ซึ่งกันและกัน

ในการพัฒนาระดับประเทศ ถึงแม้แผนพัฒนาเศรษฐกิจมาเลเซีย ระยะ 5 ปี (Five-Year Malaysia Plan: FYMP) ประสบผลสำเร็จอย่างยิ่งในการเปลี่ยนฐานเศรษฐกิจของประเทศจากการพึ่งพิงการทำเหมืองแร่ และการเกษตรกรรมมาสู่ความหลากหลายมากขึ้นทางด้านอุตสาหกรรมมากกว่า 5 ทศวรรษ อย่างไรก็ตาม การพัฒนาประเทศยังคงมีช่องว่าง เนื่องจากการวางแผนพัฒนาพื้นที่เป็นการดำเนินงานในระดับท้องถิ่น โดยดำเนินงานภายใต้ข้อตกลงร่วมกันระหว่างแผนของรัฐและแผนของท้องถิ่น ซึ่งการดำเนินงานตามแผน อนุญาตให้องค์กรของรัฐและองค์กรของท้องถิ่นดำเนินงานโดยการปราศจากความร่วมมือ หรือการตีความตาม วัตถุประสงค์ของแผนระดับชาติ ผลคือแผนของรัฐหรือแผนของท้องถิ่นจะดำเนินการมากเกินไปกว่าเป้าหมาย ของการใช้ทรัพยากรที่แผนระดับชาติตั้งไว้ ดังนั้น การวางแผนด้านกายภาพในระดับประเทศเพื่อให้เกิดการ พัฒนาเชิงพื้นที่สอดคล้องไปกับวัตถุประสงค์การพัฒนาของแผนพัฒนาเศรษฐกิจ ซึ่งจะช่วยเติมช่องว่าง ในการดำเนินการพัฒนา โดยการชี้แนะแนวทางการพัฒนาให้กับหน่วยงานวางแผนระดับรัฐและท้องถิ่น ซึ่งโดยทั่วไปแล้วระบบการวางผังเมืองจะสอดรับการพัฒนาประเทศได้เป็นอย่างดีในการส่งเสริมและ ยกย่องคุณภาพชีวิตการพัฒนาและสนับสนุนคุณภาพชีวิตไปพร้อมกับการพัฒนาทางเศรษฐกิจชาติอีกด้วย

ระบบการวางแผนเชิงพื้นที่ของประเทศมาเลเซีย เป็นระบบที่มีการเชื่อมโยงยุทธศาสตร์ และการวางแผนโดยใช้ประเด็นทางด้านเศรษฐกิจและสังคมเป็นแรงขับเคลื่อนร่วมกับการให้แรงจูงใจทางการเงิน สำหรับการลงทุนเพื่อให้การพัฒนาเป็นไปตามกรอบการทำงานที่วางไว้ โดยการวางแผนพัฒนาพื้นที่ ของประเทศมาเลเซียแบ่งออกเป็น 3 ระดับ ได้แก่ ระดับประเทศ ระดับภาค และระดับท้องถิ่น (รูปที่2) การวางแผนพัฒนาเชิงพื้นที่ในระดับประเทศจะสัมพันธ์กับการบริหารจัดการทั้งแบบ Top-down และ Bottom-up รวมถึงการประสานบูรณาการกับนโยบาย ยุทธศาสตร์ และโครงการจากทุกภาคส่วน



1) **ผังระดับประเทศ** (National Physical Plan: NPP) ดำเนินการโดยกรมการผังเมืองประเทศ มาเลเซียเป็นผู้วางและจัดทำผัง เป็นผังนโยบายเพื่อการพัฒนาเศรษฐกิจและการพัฒนารายสาขาโดยการแสดงผล ในมิติเชิงพื้นที่ มีความสอดคล้องและไปในทิศทางเดียวกันกับแผนพัฒนาประเทศมาเลเซียใน ระยะ 5 ปี (5-Year Malaysia Plan) ซึ่งเป็นกรอบชี้นำทิศทางการพัฒนาและจัดลำดับความสำคัญของการพัฒนาเชิงพื้นที่เพื่อ ถ่ายทอดไปสู่การวางแผนระดับภาค รัฐ และท้องถิ่น

2) **ผังระดับภาค** ดำเนินการโดยคณะกรรมการวางผังภาค (Regional Planning Committee) เป็น กรอบชี้นำการพัฒนาเชิงพื้นที่ที่ครอบคลุมพื้นที่วางผัง 2 – 3 มลรัฐ ที่มีบทบาทความสำคัญและจำเป็นที่ต้องการ เตรียมการพัฒนา โดยในแต่ละผังภาคประกอบด้วยนโยบายเชิงพื้นที่และกลยุทธ์การพัฒนา ที่จะชี้นำให้เกิด

การประสานความร่วมมือการพัฒนา โดยเฉพาะอย่างยิ่งการพัฒนาโครงสร้างพื้นฐานที่สามารถใช้งานร่วมกันได้  
 เกื้อกูลการพัฒนาพื้นที่ซึ่งกันและกัน เช่น ทางหลวงแผ่นดิน สนามบินนานาชาติ และสถานีกระจายสินค้า ฯลฯ  
 เพื่อส่งเสริมกระจายประโยชน์ จากการเติบโตทางเศรษฐกิจให้ทั่วถึงยิ่งขึ้น ทั้งนี้ ฝั่งภาค มี 3 รูปแบบ คือ

(1) ฝั่งภาคตามแนวแกนเศรษฐกิจ (Corridor Development Plan : CDP) เกิดจากหลักการ  
 พัฒนาซึ่งถูกกำหนดในแผนพัฒนาเศรษฐกิจมาเลเซีย ระยะ 5 ปี ฉบับที่ 9 ประกอบด้วย 5 ฝั่ง โดยแต่ละฝั่งมี  
 วิสัยทัศน์และทิศทางการพัฒนาที่กำหนดไว้อย่างชัดเจน เพื่อช่วยส่งเสริมการกระจายความเจริญเติบโตของ  
 แต่ละพื้นที่ และสร้างความเข้มแข็งในการแข่งขันทางเศรษฐกิจ



ที่มา: <http://www.theborneopost.com/2012/06/24/five-corridors-gateway-to-prosperity/>

(2) ฝั่งภาคครอบคลุมพื้นที่ส่วนขยายต่อจากเมือง สามารถครอบคลุมองค์กรส่วนท้องถิ่น  
 ได้หลายแห่ง มีวัตถุประสงค์เพื่อลดความเหลื่อมล้ำในการเข้าถึงการบริการขั้นพื้นฐานที่รัฐจัดหาให้ระหว่าง  
 ประชาชนที่อาศัยในพื้นที่ด้อยพัฒนากับพื้นที่พัฒนาแล้ว รวมถึงการเชื่อมโยงการพัฒนาระหว่างพื้นที่ชนบท  
 กับพื้นที่เมือง เพื่อให้เกิดความคุ้มค่าในการลงทุนโครงสร้างพื้นฐานสูงสุด



(3) **ผังโครงสร้างรัฐ** เป็นหนึ่งในกลุ่มผังพัฒนา (Development Plans) ผู้ว่าการรัฐเป็นผู้จัดให้มีการดำเนินการวางผัง ประกอบด้วย ชุตนโยบายและแผนงานโครงการการพัฒนาที่เกี่ยวข้องกับการพัฒนาเมืองและการใช้พื้นที่ภายในมลรัฐนั้นซึ่งถูกถ่ายทอดมาจากกรอบนโยบายการพัฒนาระดับประเทศ



ตัวอย่างแผนพัฒนา - ผังโครงสร้างของรัฐยะโฮร์ใต้ ปี ค.ศ. 2006-2025

3) **ผังพัฒนาระดับท้องถิ่น** เป็นแผนแม่บทการพัฒนาระดับท้องถิ่น โดยแปลงนโยบายและร่างแผนงานโครงการจากผังโครงสร้างไปสู่การปฏิบัติ เนื้อหามีความละเอียด และให้ความสำคัญกับการพัฒนาในมิติทางกายภาพ ประกอบด้วยแผน 2 ระดับที่เชื่อมโยงกัน:

3.1) **แผนแม่บทการพัฒนาระดับเมือง** ประกอบด้วยแผนที่และชุดข้อความการพัฒนาเมืองระยะเวลา 10 ปี ที่ถอดมาจากนโยบายและกลยุทธ์ที่กำหนดโดยหน่วยงานวางแผนในระดับที่สูงกว่า

3.2) แผนปฏิบัติการระดับย่าน มีเป้าหมายหลักในการพัฒนาเมืองในระดับย่าน โดยดูแลกิจกรรมการใช้ประโยชน์ที่ดินและอาคารภายในท้องที่ พร้อมกำหนดโครงการพัฒนาและปรับปรุงย่านเพื่อให้เมืองบรรลุวัตถุประสงค์ตามที่วางไว้ในแผนแม่บทการพัฒนาระดับย่าน พร้อมทั้งชี้แจงหน่วยงานในระดับท้องถิ่น องค์กรของรัฐบาล และภาคเอกชนในการพัฒนาพื้นที่ในขั้นตอนการปฏิบัติ

ผังท้องถิ่นต้องมีความสอดคล้องกับผังโครงสร้างรัฐ และมีผังพื้นที่เฉพาะ ซึ่งบรรจุแนวทางและรายละเอียดการปฏิบัติเชิงลึก เพื่อแก้ไขปัญหา พื้นฟู หรืออนุรักษ์เมืองระบุพื้นที่ที่มีความสำคัญ

### 2.3 กฎหมายการผังเมืองที่เกี่ยวข้องกับการวางผังประเทศ

พระราชบัญญัติการผังเมือง พ.ศ. 2519 เป็นพระราชบัญญัติฉบับที่ 172 ของสหพันธรัฐมาเลเซีย (The Town and Country Planning Act 1976 (ACT 172) พระราชบัญญัตินี้ตราขึ้นเพื่อเป็นแม่บทกำหนดการวางและจัดทำผังเมือง หน่วยงานและบุคคลผู้รับผิดชอบ และหลักการที่เกี่ยวข้องกับการผังเมืองให้กับกฎหมายหรือระเบียบข้อบังคับอื่นๆ เพื่อให้เกิดกลไกทางกฎหมายกรอบการควบคุม และจัดระเบียบในการผังเมืองภายในคาบสมุทรมมาเลเซีย และเพื่อวัตถุประสงค์ทั้งหลายที่เกี่ยวข้องและสัมพันธ์กับการผังเมืองให้เกิดความสอดคล้องและเป็นไปในทิศทางเดียวกัน การบังคับใช้พระราชบัญญัตินี้ย่อมมีประสิทธิภาพนับเป็นหัวใจสำคัญที่ผลักดันให้การพัฒนาคุณภาพของประเทศมาเลเซียก้าวไปสู่ความสำเร็จ

ทั้งนี้พระราชบัญญัติการผังเมือง พ.ศ. 2519 ในส่วน 2 B มาตรา 6B ว่าด้วย ผังประเทศ (NPP) ได้กำหนดรายละเอียดของคุณลักษณะ และการดำเนินการวางผังประเทศมาเลเซียไว้ ดังนี้

(1) ภายใต้คำสั่งของสภาให้อธิบดีการผังเมืองจัดทำร่างผังประเทศที่ครอบคลุมคาบสมุทรมมาเลเซีย และยื่นให้แก่สภาเพื่อพิจารณาอนุมัติ

(2) ร่างผังประเทศ

(a) ให้เป็นข้อความที่เขียนขึ้นเป็นลายลักษณ์อักษรเพื่อแสดงนโยบายเชิงยุทธศาสตร์ ในการกำหนดทิศทางและแนวโน้มของการพัฒนาทางกายภาพแห่งชาติ

(b) ให้มีแผนเบื้องต้นตามที่จำเป็นเพื่อขยายความและรายละเอียดที่ชัดเจนในนโยบายเชิงยุทธศาสตร์ และ

(c) ให้ระบุเรื่องอื่นใดตามที่ได้มีการกำหนด หรือตามที่สภาระบุเป็นการเฉพาะ



(3) เมื่อมีการจัดทำร่างผังประเทศและกำหนดเนื้อหาเพื่อส่งให้แก่สภาให้อธิบดีการผังเมือง พิจารณาถึงนโยบายการสร้างเมืองของประเทศในปัจจุบันหรือนโยบายอื่นที่คล้ายกัน และหารือกับผู้บริหารรัฐของทุกรัฐและหน่วยงานบริหารอื่น หรือองค์กรอื่นใดตามที่สภากำหนด

(4) จัดให้มีการทบทวนผังประเทศทุกห้าปี ไปพร้อมกับการทบทวนแผนพัฒนาชาติ หรือตามเงื่อนไขหรือระยะเวลาที่สภากำหนด

(5) ให้รัฐบาลกลางและรัฐบาลของทุกรัฐมีหน้าที่ช่วยดำเนินการให้บรรลุวัตถุประสงค์ของผังประเทศ

(6) ให้อธิบดีการผังเมืองรายงานสภาเป็นระยะถึงเรื่องการนำผังประเทศไปบังคับใช้ หรือรายงานตามเงื่อนไขหรือตามระยะเวลาที่สภากำหนด

เนื่องจากกระบวนการจัดทำ NPP มีความซับซ้อน และเป็นการศึกษาการเปลี่ยนแปลงและพลวัตในมิติเชิงพื้นที่ขนาดใหญ่ เกี่ยวข้องกับการศึกษาและคาดการณ์หลายสาขา และผู้มีส่วนได้ส่วนเสียหลายกลุ่ม พระราชบัญญัติการผังเมือง จึงกำหนดให้ต้องหารือกับผู้บริหารรัฐทุกรัฐ หน่วยงานหรือองค์กรอื่น เช่น รัฐบาลกลาง รัฐบาลรัฐ หน่วยงานท้องถิ่น ภาคประชาสังคม ภาคธุรกิจ ภาคเอกชน ผู้เกี่ยวข้องในวิชาชีพ เป็นต้น และเพื่อให้แผนการพัฒนาทางกายภาพของประเทศสอดคล้องกับแผนการพัฒนาเศรษฐกิจและสถานการณ์ที่เปลี่ยนแปลง จึงมีการกำหนดให้มีการทบทวนผังประเทศทุก 5 ปี

## 2.4 หน่วยงานการวางแผนและผู้มีอำนาจหน้าที่ดำเนินการ

กรมการผังเมือง (Department of Town and Country Planning, DTCP) มีภารกิจในการวางแผนและจัดทำผัง การนำผังไปปฏิบัติ การติดตาม รวมทั้งการปรับปรุงผังทุก 5 ปี ซึ่งภารกิจนี้มีหน่วยงานที่ได้รับการมอบอำนาจโดยพระราชบัญญัติการผังเมือง ปี ค.ศ. 1976 (Town and Country Planning Act 1976,) ให้เข้าร่วมกระบวนการวางแผนและจัดทำผัง ประกอบด้วย สภาการวางแผนผังประเทศ (National Physical Planning Council) คณะกรรมการผังประเทศ (National Physical Planning Committee, NPP Com.) คณะกรรมการที่ปรึกษาการวางแผนผังประเทศ (National Physical Planning Advisory Committee, NPPAC), คณะทำงานวางแผนผังจากหน่วยงานที่เกี่ยวข้อง (Inter Agency Planning Group, IAPG)

การนำผังไปสู่การปฏิบัติจะต้องได้รับการสนับสนุนจากหน่วยงานที่เกี่ยวข้องทั้งในระดับรัฐบาลกลางและระดับรัฐ ซึ่งแผนต่างๆ จะถูกแปลงเป็นแผนงานปฏิบัติการ (Plans of Action) รวมทั้งแผนงานระยะสั้น 5 ปี ของหน่วยงานต่างๆ เช่น กองการวางแผนเศรษฐกิจ กรมการคลัง และคณะกรรมการวางแผนพัฒนาแห่งชาติ

นโยบายของ NPP จะยังคงใช้ดำเนินการต่อไปจนกระทั่งมีการปรับปรุงหรือมีการปรับเปลี่ยนนโยบาย ในกระบวนการปรับปรุงผัง กรมการผังเมือง (DTCP) จะรับข้อเสนอแนะจากคณะกรรมการผังประเทศ (NPP Com) และคณะกรรมการที่ปรึกษาการวางผังประเทศ (NPPAC) รวมทั้งการใช้ตัวชี้วัดและข้อค้นพบจากการประเมินผลประสิทธิภาพ

กิจกรรม	ความรับผิดชอบ	การมอบอำนาจ	เครื่องมือและหน่วยงานที่ได้รับการมอบอำนาจ
การวางและจัดทำผัง	DTCP	TCAP	NPPC, LaPiS, IAPG, TWG, NPPAC, NPP Committee
การนำผังไปปฏิบัติ	All Federal and State Agencies	TCAP	NDPC, EPU, Treasury, DTCP
การติดตามผัง - การเปลี่ยนแปลง การใช้ประโยชน์ที่ดิน - การดำเนินงานตามนโยบาย	DTCP	TCAP	LaPiS, NDPC , Policy indicators
การปรับปรุงผัง	DTCP	TCAP	NPPC, NPP Committee , NPPAC, LaPiS, IAPG, TWG

ตารางที่ ๑ สรุปลักษณะ แนวทางการขับเคลื่อน และผู้รับผิดชอบในการปฏิบัติตามผังประเทศมาเลเซีย

## 2.5 กระบวนการมีส่วนร่วมในการวางและจัดทำผังประเทศ

กระบวนการมีส่วนร่วมจากทุกภาคส่วนของการวางและจัดทำผังประเทศจะดำเนินการในรูปแบบของการรับฟังความคิดเห็นและข้อเสนอแนะจากองค์กรของแต่ละรัฐ และจากคณะกรรมการจากหน่วยงาน

โครงสร้างพื้นฐานหลัก รวมถึงการแลกเปลี่ยนข้อคิดเห็นจากกลุ่ม NGO ต่างๆ ภายหลังจากการวางและจัดทำร่างผังเสร็จเรียบร้อยแล้ว และได้รับการรับรองจากสภาการวางแผนกายภาพแห่งชาติ ร่างผังประเทศมาเลเซียจะถูกเสนอต่อคณะรัฐมนตรี

ในขั้นตอนการเตรียมจัดทำร่างผังและการปรับปรุงผังจะมีการประชาสัมพันธ์ไปสู่สาธารณะอย่างกว้างขวาง โดยขั้นตอนการวางและจัดทำผังให้ความสำคัญกับความคิดเห็นของผู้มีส่วนได้ส่วนเสียด้วย นอกจากนี้ยังมีกระบวนการมีส่วนร่วมจากสาธารณะในรูปแบบอื่นๆ เช่น

- การประชุมกลุ่มย่อย
- การประชุมแลกเปลี่ยนความคิดเห็นด้านงบประมาณ
- การสำรวจและรับฟังความคิดเห็นผ่านสื่อต่างๆ
- การจัดนิทรรศการ การสัมมนา และการประชุมเชิงปฏิบัติการ

## 2.6 การใช้บังคับผังประเทศมาเลเซีย

ผังประเทศมาเลเซียฉบับปัจจุบันมีระยะเวลาการบังคับใช้ 20 ปี (ปี ค.ศ. 2010-2020) ซึ่งสามารถดำเนินนโยบายต่อไป โดยจะทำการทบทวนและปรับปรุงทุกๆ 5 ปี เพื่อปรับเปลี่ยนนโยบายให้สอดคล้องตามวัตถุประสงค์ของแผนพัฒนาเศรษฐกิจมาเลเซีย ระยะ 5 ปี สำหรับนโยบายหรือบางพื้นที่ที่ต้องการให้มีการคงสภาพโดยถาวร เช่น พื้นที่อนุรักษ์ พื้นที่ซึ่งถูกกันไว้เป็นพื้นที่อนุรักษ์ทรัพยากรน้ำ หรือโครงสร้างพื้นฐานหลักของประเทศซึ่งมีระยะในการดำเนินงานมากกว่า 10 ปี จะยังคงให้มีการดำเนินงานอย่างต่อเนื่อง

## 2.7 สาระสำคัญของผังประเทศมาเลเซีย (National Physical Plan : NPP)

ตามพระราชบัญญัติการผังเมือง ค.ศ. 1976 (ฉบับ 172) ภายใต้อำนาจของสภาให้อธิบดีการผังเมืองจัดทำแผนกายภาพแห่งชาติที่ครอบคลุมคาบสมุทรมมาเลเซีย โดย “ผังประเทศมาเลเซีย” ได้รับการอนุมัติให้จัดทำครั้งแรกเมื่อปี ค.ศ. 2005 เป็นผังบรรจุข้อความที่เขียนขึ้นเป็นลายลักษณ์อักษรเพื่อแสดงนโยบายเชิงยุทธศาสตร์ ทิศทางและแนวโน้มการพัฒนาทางกายภาพซึ่งได้มาจากการแปลงวัตถุประสงค์ด้านเศรษฐกิจและสังคมตามเป้าหมายการพัฒนา ค.ศ. 2020 ทำให้ผังประเทศมาเลเซียมีบทบาทเป็นกรอบการพัฒนาเชิงพื้นที่

และโครงสร้างพื้นฐานให้กับทุกระดับสำหรับช่วงระยะเวลา ปี ค.ศ. 2005-2020 เพื่อสนับสนุนให้เกิดสภาพแวดล้อมที่เอื้อต่อการแข่งขันทางเศรษฐกิจในระดับโลก นำทรัพยากรธรรมชาติ และที่ดินมาใช้ให้เกิดประโยชน์สูงสุดบนพื้นฐานการพัฒนาอย่างยั่งยืน และความหลากหลายทางชีวภาพ เพื่อส่งเสริมให้ประชาชนมีคุณภาพชีวิตและความน่าอยู่อย่างทั่วถึง

ภายในเล่มแผนฯ ได้กำหนดวัตถุประสงค์ หลักการ ยุทธศาสตร์การพัฒนา นโยบายและมาตรการต่างๆ ที่มีความเหมาะสมกับศักยภาพเชิงพื้นที่ พร้อมแนวทางการปฏิบัติซึ่งจะถ่ายทอดให้กับผังโครงสร้างของแต่ละรัฐ เพื่อให้เกิดการพัฒนาบรรลุเป้าหมายที่วางไว้ในปี ค.ศ. 2020 โดยให้ความสำคัญกับการวางแผนการพัฒนาเชิงพื้นที่เพื่อให้บรรลุถึงการใช้ประโยชน์ที่ดินอย่างบูรณาการและยั่งยืน สอดคล้องกับนโยบาย/วาระแห่งชาติ อันจะเป็นการใช้ทรัพยากรธรรมชาติให้เกิดประโยชน์สูงสุดและเป็นการลงทุนโครงสร้างพื้นฐานอย่างมีประสิทธิภาพและเกิดประสิทธิผลต่อการพัฒนาประเทศ

ทั้งนี้ พระราชบัญญัติการผังเมือง ค.ศ. 1976 จัดให้มีการติดตามประเมินผลผังประเทศมาเลเซีย ทุกห้าปี เพื่อให้มั่นใจได้ว่าผลการดำเนินงานมีความสอดคล้องกับทิศทางการพัฒนาของแผนพัฒนาเศรษฐกิจ อีกทั้งความต้องการของชุมชนและสภาวการณ์ทางเศรษฐกิจและสังคมที่เปลี่ยนแปลงอย่างรวดเร็ว มีผลทำให้การทบทวนและปรับปรุงนโยบายและมาตรการในการพัฒนามีความจำเป็นเพื่อให้แผนพัฒนากายภาพแห่งชาตินี้มีประสิทธิภาพสูงสุดในการในการนำพามาเลเซียบรรลุวิสัยทัศน์ 2020 โดยในปัจจุบัน มาเลเซียได้ทำการทบทวนและปรับปรุงผังประเทศ ปี ค.ศ. 2005 และได้ประกาศใช้ผังประเทศมาเลเซีย 2 (ฉบับปรับปรุง) เมื่อสิงหาคม ปี ค.ศ. 2010 โดยมีเวลาครอบคลุมการพัฒนาในช่วงระยะเวลา 10 ปี (ค.ศ. 2010-2020)

### 2.7.1 พื้นที่วางผัง

ผังประเทศมาเลเซียมีขอบเขตพื้นที่วางผังครอบคลุมคาบสมุทรมมาเลเซีย ไม่รวมถึงพื้นที่รัฐซาบะห์ (Sabah) และซาราวัก (Sarawak)

### 2.7.2 หน้าที่ของผังประเทศมาเลเซีย 2

หน้าที่หลักของผังประเทศมาเลเซีย คือ เป็นแผนแม่บทการพัฒนาประเทศ ซึ่งแปลงวัตถุประสงค์ด้านเศรษฐกิจและสังคมตามวิสัยทัศน์ปี 2020 รวมทั้งวัตถุประสงค์การพัฒนารายสาขาระดับประเทศมาเป็นมิติเชิงพื้นที่ เพื่อเป็นแนวทางในการกระจายการพัฒนาไปยังรัฐต่างๆ และผ่านจากระดับรัฐไปสู่ท้องถิ่น

นอกจากนี้ การวางแผนและจัดทำผังประเทศมาเลเซีย 2 ส่งเสริมการพัฒนาอย่างยั่งยืน โดยมุ่งหวังที่จะลดช่องว่างในการพัฒนาประเทศ ดังนี้

- 1) เสริมสร้างความแข็งแกร่งของการพัฒนาชาติ โดยกำหนดมิติการพัฒนาด้านกายภาพที่สอดคล้องกับนโยบายการพัฒนาเศรษฐกิจและสังคมระดับชาติ
- 2) กำหนดกรอบการพัฒนาด้านกายภาพในการวางแผนระดับภาค รัฐ และท้องถิ่น
- 3) กำหนดนโยบายวางแผนด้านกายภาพเพื่อให้มั่นใจได้ว่าการพัฒนาอย่างยั่งยืน รวมถึงการบรรเทาและประยุกต์แนวทางการพัฒนาทรัพยากรธรรมชาติและรูปแบบการตั้งถิ่นฐานให้เข้ากับการเปลี่ยนแปลงของสภาพภูมิอากาศ
- 4) ประสานงานระหว่างหน่วยงานรายสาขา โดยจัดเตรียมนโยบายรายสาขาที่เกี่ยวข้องกับการพัฒนาด้านกายภาพ
- 5) ช่วยกำหนดมาตรการต่างๆ ให้กับหน่วยงานที่เกี่ยวข้อง เพื่อสนับสนุนให้เกิดการปฏิบัติตามกรอบการพัฒนาวิสัยทัศน์ 2020 และนโยบายการพัฒนาเชิงพื้นที่ที่กำหนดไว้อย่างมีประสิทธิภาพ
- 6) ระบุแผนงานปฏิบัติการสำคัญหรือเป็นประโยชน์ต่อการวางแผนด้านกายภาพ

### 2.7.3 เป้าหมาย (Goal)

กำหนดกรอบการพัฒนาด้านกายภาพระดับชาติที่ยั่งยืน มีประสิทธิภาพ และสนับสนุนการกระจายผลประโยชน์จากการพัฒนาอย่างเป็นธรรม เพื่อขึ้นนำการพัฒนาประเทศให้เป็นประเทศพัฒนาแล้วในปี ค.ศ. 2020

### 2.7.4 วัตถุประสงค์ (Objectives)

- เพื่อวางแผนกายภาพระดับประเทศที่เกื้อหนุนการเติบโตของเศรษฐกิจได้อย่างมีประสิทธิภาพ และเพิ่มขีดความสามารถในการแข่งขันระดับโลก
- เพื่อสนับสนุนการใช้ประโยชน์สูงสุดจากพื้นที่และทรัพยากร สร้างรูปแบบการพัฒนาอย่างยั่งยืน
- เพื่อสนับสนุนการพัฒนาระหว่างภูมิภาคอย่างเท่าเทียม สร้างความเป็นหนึ่งเดียวของชาติ
- เพื่อคงไว้ซึ่งคุณภาพทรัพยากรและที่ดิน รวมถึงความหลากหลายทางชีวภาพ



### 2.7.5 หลักการสำคัญของผังประเทศ (Principles)

- พัฒนาประเทศให้เป็นหนึ่งเดียวกัน
- ส่งเสริมพื้นที่ที่มีศักยภาพในการเติบโตมากที่สุด
- ใช้โครงสร้างพื้นฐานที่มีอยู่ให้คุ้มค่าและเกิดประโยชน์สูงสุด
- ปกป้องแหล่งมรดกวัฒนธรรม
- สนับสนุนการพัฒนาภูมิภาคตามศักยภาพสูงสุดของตน เพิ่มสิทธิประโยชน์สูงสุดให้กับ การบริการระบบขนส่งสาธารณะครอบคลุมทั้งเส้นทางภายในเมืองและระหว่างเมือง
- มุ่งมั่นพัฒนารูปแบบเมืองให้กระชับและมีเอกลักษณ์
- หลีกเลี่ยงการรบกวนต่อความมั่นคงของระบบนิเวศ
- อำนวยความสะดวกให้เกิดการพัฒนาาระบบเศรษฐกิจฐานความรู้
- สร้างความเชื่อมโยงระหว่างเมืองและชนบท

### 2.7.6 ยุทธศาสตร์การพัฒนา สอดคล้องกับแนวทางของแผนพัฒนาเศรษฐกิจมาเลเซีย โดยครอบคลุม ประเด็นสำคัญ เช่น

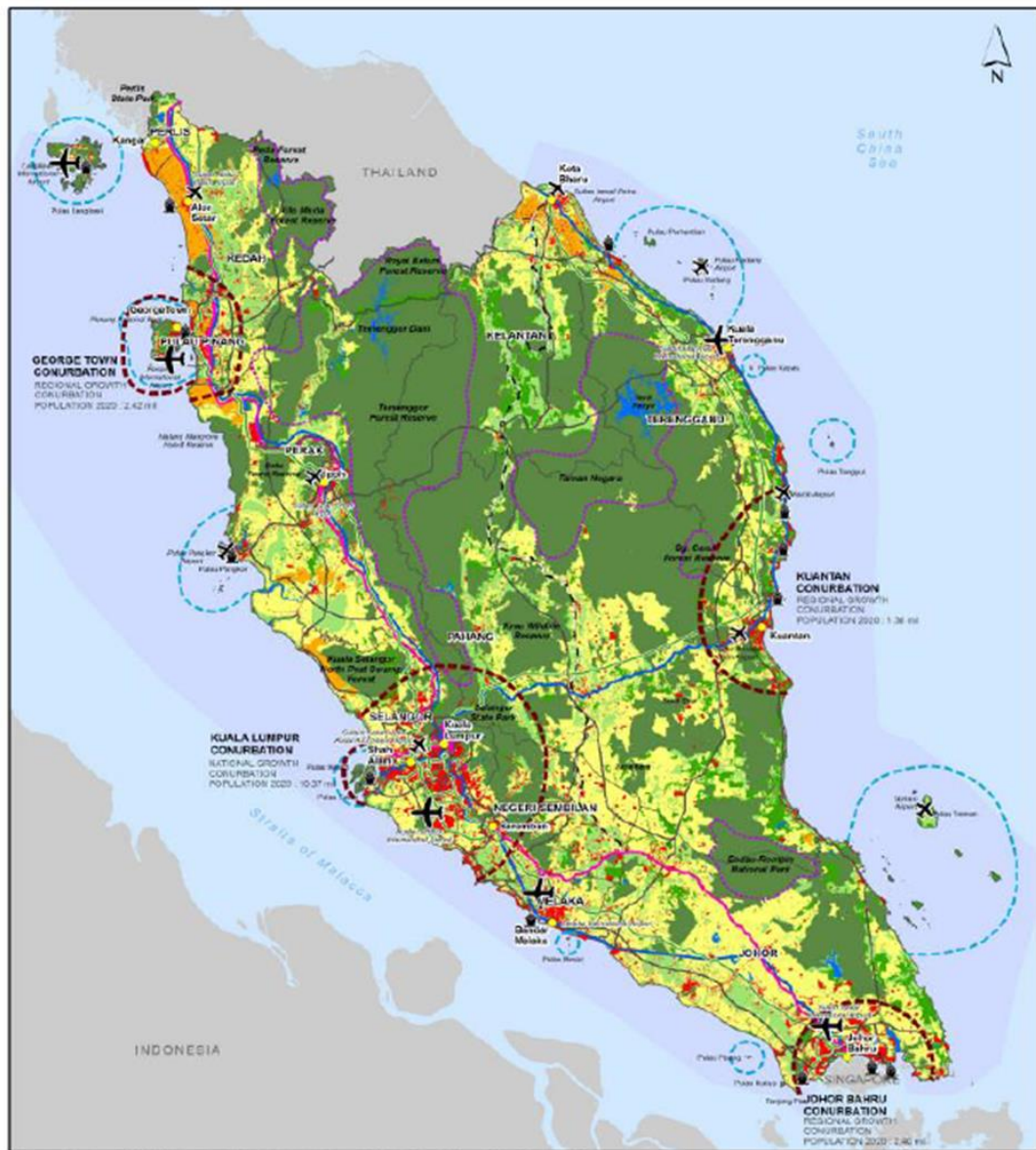
- แนวคิดของยุทธศาสตร์การพัฒนาพื้นที่ คือ การพัฒนากลุ่มเมืองพื้นที่ขยาย (Conurbations) ตามแนวแกนการพัฒนาเศรษฐกิจชายฝั่งทะเลตะวันตก ชายฝั่งทะเลตะวันออก และพื้นที่ราบสูงภาคกลาง เพื่อสนับสนุนการเติบโตทางเศรษฐกิจที่มีมูลค่าสูง โดยการพัฒนาโครงสร้างพื้นฐาน ระบบ ICT ทำเรือสำเนาบิน ส่งเสริมการลงทุนจากต่างประเทศ และการท่องเที่ยว เป็นต้น
- ตำแหน่งการพัฒนาเศรษฐกิจของประเทศในอนาคต มุ่งสู่การเป็นประเทศรายได้สูง
- ความเป็นเมืองและการกำหนดบทบาทการพัฒนาเมืองตามศักยภาพและลำดับการพัฒนา เช่น การกำหนดเขตกลุ่มเมืองที่มีศักยภาพเติบโต ให้มีบทบาทหลักด้านต่างๆ เช่น ด้านการค้า การบริการ และการลงทุน ด้านการท่องเที่ยว ด้านอุตสาหกรรมการผลิต ด้านการแพทย์ ด้าน ICT หรือ ด้านการศึกษา เป็นต้น โดยเขตกลุ่มเมืองจะทำหน้าที่ให้บริการ ด้านโครงสร้างพื้นฐานและสิ่งอำนวยความสะดวกแก่เขตเมืองรอบๆ ที่ยังไม่มีขีดความเป็นเมืองมากพอจะกลายเป็นศูนย์กลาง เนื่องด้วยบทบาทเมืองที่ชัดเจนจะช่วยให้ง่ายต่อการวางแผนการลงทุนด้านโครงสร้างพื้นฐาน จากนั้นเมืองและยังสามารถเชื่อมโยงระหว่างเมืองเพื่อ แลกเปลี่ยนหรือช่วยสนับสนุนทรัพยากรการพัฒนาให้กับเมืองหลักได้อย่างเหมาะสมและสอดคล้อง

- การสร้างความสมดุลการพัฒนาระหว่างภาค โดยการสนับสนุนให้แต่ละภูมิภาคส่งเสริมการใช้ทรัพยากรท้องถิ่นตามศักยภาพเชิงพื้นที่และสร้างประโยชน์สูงสุด และสามารถเข้าถึงทรัพยากรได้อย่างเท่าเทียม เพื่อให้เกิดเป็นบทบาทการพัฒนาเฉพาะพื้นที่เพื่อหลีกเลี่ยงบรรยากาศการแข่งขันกันภายในประเทศ
- การใช้พื้นที่ให้เกิดประโยชน์สูงสุด เป็นการทบทวนและตรวจสอบ เพื่อนำมาสู่การปรับปรุงแนวทางการกำหนดการใช้ประโยชน์ที่ดินแต่ละประเภทให้เกิดการกระจายอย่างเกื้อกูลกัน โดยมุ่งเน้นการจัดอันดับความสำคัญของการใช้ประโยชน์ที่ดินแต่ละประเภท ซึ่งจะทำให้สามารถกำหนดหรือเปลี่ยนแปลงการใช้ประโยชน์ที่ดินได้อย่างเหมาะสม และจะทำให้สามารถวางแผนการอนุรักษ์ทรัพยากรในระยะยาวได้อย่างมีประสิทธิภาพ
- การอนุรักษ์ไว้ซึ่งสิ่งแวดล้อมและทรัพยากรธรรมชาติ และความปลอดภัยจากภัยพิบัติ
- การจัดเตรียมระบบโครงสร้างพื้นฐาน โดยกำหนดแผนงานโครงการและบริเวณที่เหมาะสมในการพัฒนาและเกิดความคุ้มค่าสูงสุดในการลงทุน ซึ่งโครงสร้างพื้นฐานเหล่านี้จะทำหน้าที่ให้บริการและเชื่อมโยงการพัฒนาแก่ชุมชนหลายๆ แห่งโดยรอบ เพื่อสนับสนุนสุขภาวะที่ดี และอำนวยความสะดวกพร้อมให้กับการพัฒนาเศรษฐกิจในพื้นที่

## 2”นโยบายการพัฒนาพื้นที่

**2.7.7 นโยบาย** เป็นเครื่องมือที่แปลงมาจากยุทธศาสตร์พัฒนา มีวัตถุประสงค์เพื่อขึ้นำการดำเนินการให้เกิดประสิทธิผลตามหลักการสำคัญที่วางไว้ ทั้งนี้ ฝั่งประเทศมาเลเซีย มี 41 นโยบาย สามารถจัดกลุ่มนโยบายตามลักษณะการพัฒนาได้ 8 กลุ่ม ดังนี้

- **กลุ่มนโยบาย 1** – กำหนดกรอบการพัฒนาเชิงพื้นที่ระดับชาติ ปี ค.ศ. 2020
- **กลุ่มนโยบาย 2** – ยกระดับความสามารถในการแข่งขันทางเศรษฐกิจระดับชาติ
- **กลุ่มนโยบาย 3** – การอนุรักษ์ทรัพยากรเกษตรและสนับสนุนการพัฒนาพื้นที่ชนบท
- **กลุ่มนโยบาย 4** – การพัฒนาการท่องเที่ยวอย่างยั่งยืน
- **กลุ่มนโยบาย 5** – การจัดการการตั้งถิ่นฐานชุมชน
- **กลุ่มนโยบาย 6** – การอนุรักษ์ทรัพยากรธรรมชาติ สิ่งแวดล้อม และความหลากหลายทางชีวภาพ
- **กลุ่มนโยบาย 7** การบูรณาการโครงข่ายคมนาคมระดับเมืองและระดับประเทศ
- **กลุ่มนโยบาย 8** – การจัดให้บริการระบบโครงสร้างพื้นฐาน



**IP 1: NATIONAL SPATIAL FRAMEWORK 2020**

Growth Corridors	Built-up Area	Other Agricultural Areas	Sea Port
Eco Tourism Area	Paddy within Granary Areas	Water Bodies	Expressway
Island Tourism	Prime Agricultural Area (Other than Paddy Granary Areas)	Territorial Waters	Major Highway
Main Centre	Forest Spine	International Airport	KTM Double Track Fast-Rail
Forest & Wetlands (Outside Forest Spine)	Domestic Airport	High-Speed Rail Corridors	Existing Railway

Federal Department Of Town And Country Planning Malaysia

รูปที่ กรอบการพัฒนาเชิงพื้นที่ระดับชาติสู่วิสัยทัศน์ 2020

ในส่วนนี้ได้นำตัวอย่างการศึกษา นโยบายของผังประเทศมาเลเซียที่สำคัญ 2 ด้าน ซึ่งใช้เป็นกรอบ  
 ชี้้นำการพัฒนาให้กับหน่วยงานวางแผนระดับรัฐและท้องถิ่น ดังนี้

(1) นโยบายการพัฒนาพื้นที่ส่วนขยายของเมือง (Concentration of Development in Conurbations) ส่งเสริมการพัฒนาพื้นที่ศูนย์กลางเมืองในอนาคตซึ่งต้องมีความเชื่อมโยงพื้นที่ส่วนขยายของเมืองในแต่ละระดับ

- มุ่งเน้นกิจกรรมฐานเศรษฐกิจของเมืองให้อยู่ในส่วนขยายหลักของเมืองกัวลาลัมเปอร์ (Kuala Lumpur) จอร์จทาวน์ (George Town) ยะโฮร์บารู (Johor Bahru) และควนตาน (Kuantan) เพื่อสนับสนุนการวางผังการใช้ประโยชน์ที่ดินและโครงสร้างพื้นฐาน

- กำหนดกิจกรรมฐานเศรษฐกิจของเมืองให้อยู่นอกส่วนขยายของเมืองได้ เฉพาะในพื้นที่ที่มีระบบโครงสร้างพื้นฐานที่เพียงพอ มีคนอยู่อาศัย และมีทรัพยากรธรรมชาติ

- สนับสนุนการพัฒนาคลัสเตอร์เศรษฐกิจและอุตสาหกรรมในพื้นที่ส่วนขยายของเมือง เพื่อให้เกิดความคุ้มทุน (Economies of scale)

- พัฒนาสิ่งอำนวยความสะดวกด้านการศึกษาและการฝึกอบรมของภาครัฐ และภาคเอกชน ที่มีอยู่ในศูนย์กลางเมืองต้องสนับสนุนการขนถ่ายไปสู่ K-economy และต้องเป็นการกระตุ้นการเติบโตของเศรษฐกิจ

- กิจกรรมด้านความรู้และเมืองคอมพิวเตอร์จะต้องตั้งอยู่ในพื้นที่ส่วนขยายหลักของเมือง ส่วนในพื้นที่อื่นๆ ให้ใช้เกณฑ์ของคณะกรรมการ MSC (Multimedia Super Corridor)

- การใช้บริการโครงสร้างพื้นฐานต่างๆ ของเมือง ต้องเป็นไปตามวัตถุประสงค์ของการพัฒนาทั้งหมด

## (2) นโยบายการพัฒนาเศรษฐกิจภาค (Development and Economic Regions)

ส่งเสริมการพัฒนาแนวระเบียงเศรษฐกิจในพื้นที่ที่มีการพัฒนาน้อยเพื่อสนับสนุนการเติบโตทางภาคเศรษฐกิจ และลดความเหลื่อมล้ำความเจริญ

- พัฒนาเมืองให้มุ่งเน้นไปที่พื้นที่ที่อยู่ในแนวระเบียงการพัฒนา โดยเฉพาะแนวแกนพัฒนาหลัก (เหนือ - ใต้, ตะวันออก - ตะวันตก) โดยให้มีการพัฒนาโครงข่ายระบบคมนาคมขนส่ง โครงสร้างพื้นฐาน และการให้บริการของเมืองที่อยู่ในแนวแกนการพัฒนาต้องปรับปรุงสภาพให้ดีขึ้น

- ขยายฐานเศรษฐกิจของเมืองที่มีการพัฒนาในระดับต่ำ เช่น สร้างความเข้มแข็งให้กับเกษตรกรรมต้นน้ำและปลายน้ำ การอนุรักษ์และพัฒนาพื้นที่การท่องเที่ยวชายฝั่งอย่างยั่งยืน การสนับสนุนงาน

หัตถกรรมและวัสดุท้องถิ่น และการสนับสนุนการค้าชายแดน มีการจัดการฝึกอบรมเทคนิคด้านการศึกษาและการทำแผนพัฒนาสังคม

- บริหารจัดการสิ่งอำนวยความสะดวกด้านโครงสร้างพื้นฐาน โดยเฉพาะที่เกี่ยวข้องกับเทคโนโลยีสารสนเทศและการสื่อสาร และโครงข่ายการคมนาคมขนส่งในพื้นที่เกษตรกรรมและพื้นที่ท่องเที่ยวให้สอดคล้องกับการพัฒนาเศรษฐกิจสมัยใหม่

- ส่งเสริมการพัฒนางานฝีมือให้เป็นสินค้าระดับนานาชาติ

- ข้อเสนอการพัฒนาผังแม่บทระเบียงการเติบโตของภาค (Regional Growth Corridor Master Plans) ต้องบูรณาการร่วมกับผังโครงสร้างและผังท้องถิ่น (Structure Plan and Local Plan) โดยต้องเคารพความคิดเห็นหน่วยงานท้องถิ่น

**(3) นโยบายการพัฒนาพื้นที่ส่วนขยายของเมืองและลำดับศักดิ์ของเมือง (Conurbations and Urban Hierarchy)** ส่งเสริมการพัฒนาศูนย์กลางเมืองในพื้นที่ส่วนขยายของเมืองที่จะมีการวางแผนและพัฒนาให้สอดคล้องกับนโยบายการพัฒนาเมืองระดับประเทศ

- การจัดระดับความสำคัญของส่วนขยายของเมือง เพื่อเตรียมพร้อมการพัฒนาต่างๆ เช่น ศูนย์กลางการเติบโตของเมือง แนวพื้นที่สีเขียว ระบบคมนาคมขนส่ง การบริหารจัดการน้ำ เป็นต้น โดยมีรายละเอียดตามตารางที่ 2

**ตารางที่ 2 การจัดระดับความสำคัญของส่วนขยายของเมืองเพื่อเตรียมพร้อมการพัฒนา**

ระดับ	ชื่อ	พื้นที่ส่วนขยายของเมือง	ตัวชี้วัดด้านประชากร
1	ส่วนขยายของเมืองระดับประเทศ (National Growth Conurbation)	กัวลาลัมเปอร์ (Kuala Lumpur)	มากกว่า 2.5 ล้านคน
2	ส่วนขยายของเมืองระดับภาค (Regional Growth Conurbation)	จอร์จทาวน์ (George Town) ยะโฮร์บาฮู (Johor Bahru) ควนตาน (Kuantan)	1.5 - 2.5 ล้านคน
3	ส่วนขยายของเมืองระดับอนุภาค (Sub-regional Growth Conurbation)	อีโปห์ (Ipoh) มะละกา (Melaka)	500,001-1.5 ล้านคน
4	ส่วนขยายของเมืองระดับรัฐ (State Growth Conurbation)	อลอสตาร์ (AlorSetar) โกตาบารู (Kota Bharu)	300,001-500,000 คน



ระดับ	ชื่อ	พื้นที่ส่วนขยายของเมือง	ตัวชี้วัดด้านประชากร
		กัวลาตรังกานู (Kuala Terengganu) คังการ์ (Kangar)	
5	ส่วนขยายของเมืองระดับย่าน (District Growth Conurbation)	มัวร์-บาตู ปะหัต-กุลัง (Muar-BatuPakat-Kluang) ลูมัท-เซเตียวัน-มันจุง (Lumut-Setiawan-Manjung) เตอเมโลห์ (Termeloh)	100,001-300,000 คน

- การพัฒนาที่เพิ่มเข้าไป (Additional development) ให้ดำเนินการบริเวณพื้นที่เมืองใหม่ที่ตั้งอยู่ในบริเวณพื้นที่ส่วนขยายของเมือง
- ในการกำหนดขอบเขตของเมือง ให้กำหนดบริเวณพื้นที่ระหว่างเมืองเป็นพื้นที่จำกัดการพัฒนา เช่น กำหนดให้เป็นแนวพื้นที่สีเขียว (Green Belt)
  - ให้แยกพื้นที่ป่านุรักษ์ PAA และ ESA ลำดับที่ 1 และ 2 ออกจากแนวพื้นที่สีเขียว
  - ข้อกำหนดการจำกัดการพัฒนาของ PAA และ ESA ให้นำมาบังคับใช้ในแนวพื้นที่สีเขียวโดยจำกัดการใช้ประโยชน์ที่ดินเพื่อเป็นสถานที่สำหรับพักผ่อนหย่อนใจและสันทนาการเท่านั้น
- การขอเปลี่ยนแปลงลักษณะการใช้ประโยชน์พื้นที่ และการพัฒนาต้องมีการประเมินเพื่อให้เกิดความเสี่ยงในการพัฒนาน้อยที่สุด
- พื้นที่ของรัฐที่มีข้อจำกัด ให้สงวนไว้เป็นพื้นที่สาธารณะ เช่น พื้นที่เปิดโล่ง และสิ่งอำนวยความสะดวกชุมชน
- การเดินทางไปที่ส่วนขยายของเมืองให้ใช้ระบบขนส่งสาธารณะ โดยการวางแผนการใช้ประโยชน์ที่ดินจะต้องช่วยลดการเดินทางระหว่างเมืองให้น้อยที่สุด
- พื้นที่ส่วนขยายของเมืองแต่ละแห่งต้องมีระบบโครงสร้างพื้นฐาน สิ่งอำนวยความสะดวกทางสังคม และพื้นที่พักผ่อนหย่อนใจของตนเอง เพื่อสนับสนุนให้เกิดการลงทุนสาธารณะ และใช้สิ่งอำนวยความสะดวกสาธารณะ (Public Facilities)

(4) นโยบายการพัฒนาความร่วมมือทางเศรษฐกิจอาเซียน (ASEAN Economic Cooperation) ส่งเสริมการประสานความร่วมมือในการพัฒนาเศรษฐกิจและวางแผนเชิงพื้นที่ระหว่างประเทศมาเลเซียกับกลุ่มอาเซียนเพื่อให้เกิดความเข้มแข็ง

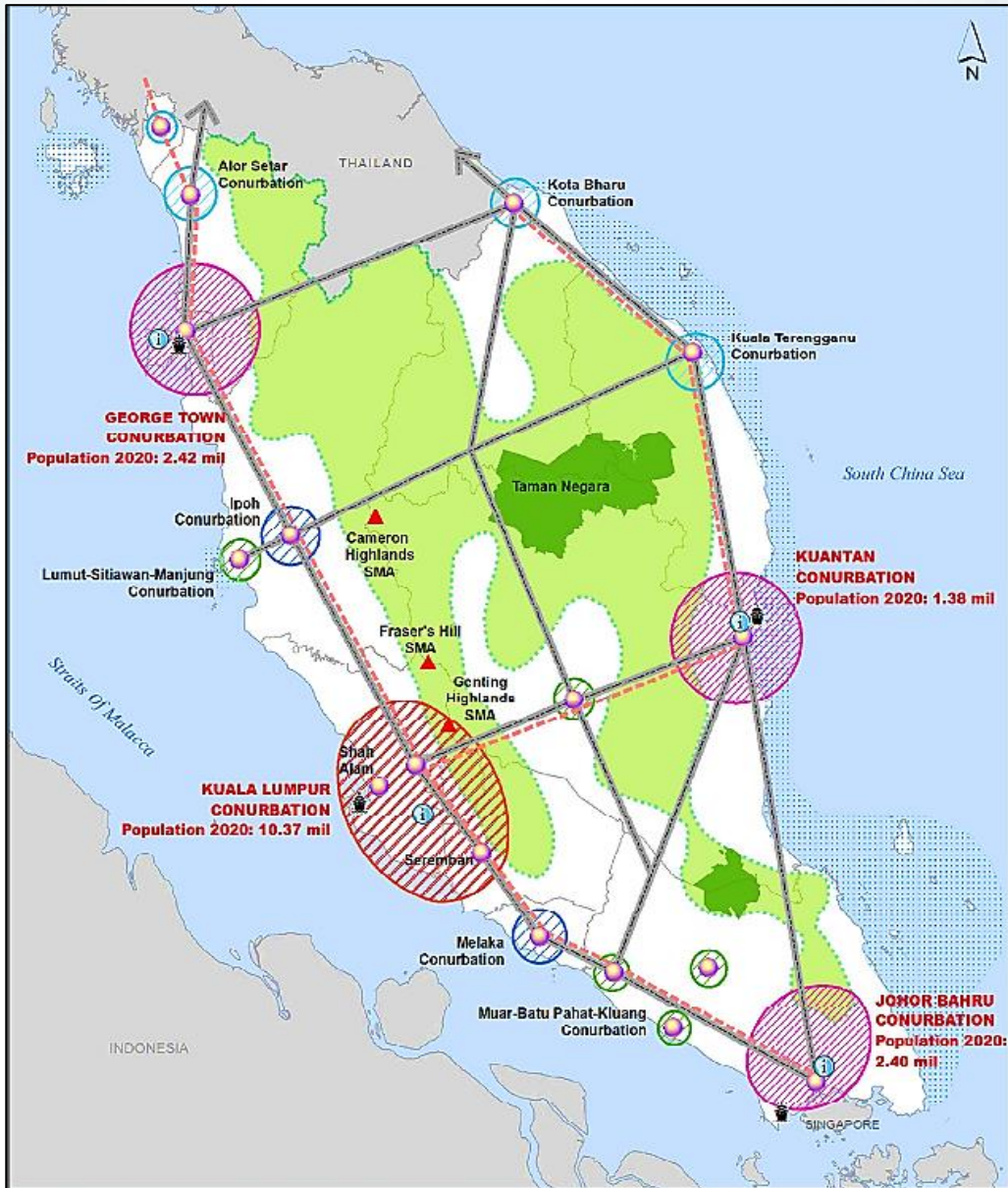
- กรอบความร่วมมือสามเหลี่ยมเศรษฐกิจ (Growth Triangle) เป็นสร้างโอกาสทางเศรษฐกิจ เพื่อการลงทุนและสนับสนุนให้เกิดการพัฒนาไปสู่กลุ่มประเทศสมาชิกอาเซียน ได้แก่ กัมพูชา ลาว เมียนมาร์ และเวียดนาม

- มุ่งเน้นการพัฒนาบริเวณแนวตะวันออกและตะวันตกของมาเลเซีย โดยเฉพาะการปรับปรุงการเชื่อมต่อระบบคมนาคมขนส่ง เพื่อสนับสนุนการท่องเที่ยวระหว่างภูมิภาค และโอกาสทางการศึกษาที่สูงขึ้น

- ความร่วมมือระหว่างกลุ่มประเทศสมาชิก การลงทุนด้านเศรษฐกิจต้องสอดคล้องและเหมาะสมกับระบบโครงสร้างพื้นฐาน ทรัพยากรธรรมชาติและแรงงานในพื้นที่

- จัดตั้งเขตเศรษฐกิจพิเศษเพื่อให้เกิดความร่วมมือด้านการค้าชายแดน

- ในการวางผังเมืองรัฐซาบาร์และซาราวัก ศักยภาพด้านการบริการส่งออกสินค้าและอุตสาหกรรมหลักกับกลุ่มประเทศสมาชิกต้องสามารถตรวจสอบได้

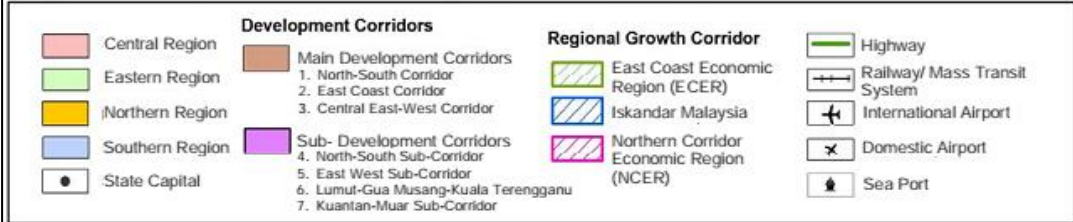


ที่มา : <http://www.townplan.gov.my>

รูปที่ 4 นโยบายการพัฒนาพื้นที่ส่วนขยายของเมือง

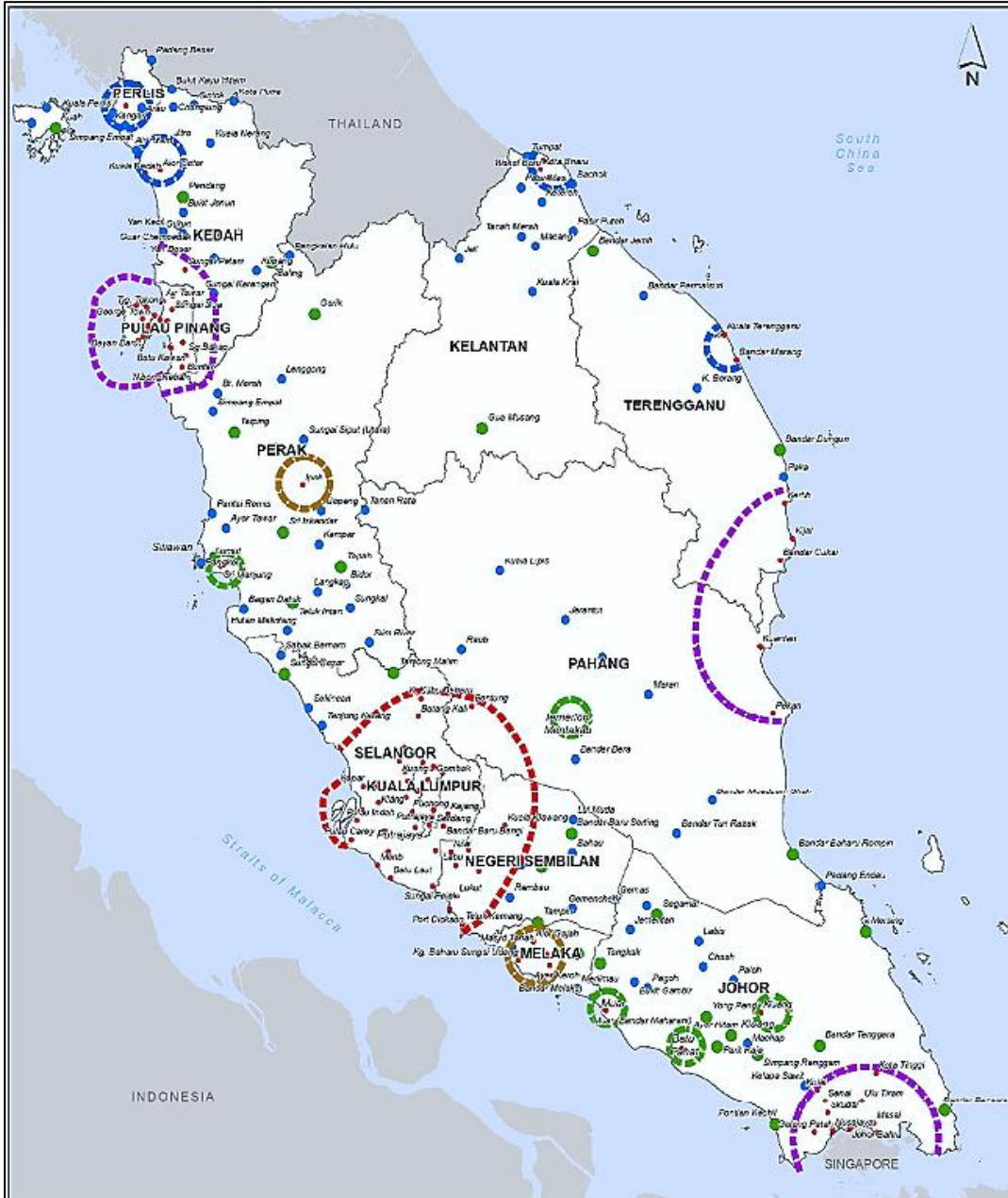


**IP 3: DEVELOPMENT AND ECONOMIC REGIONS**

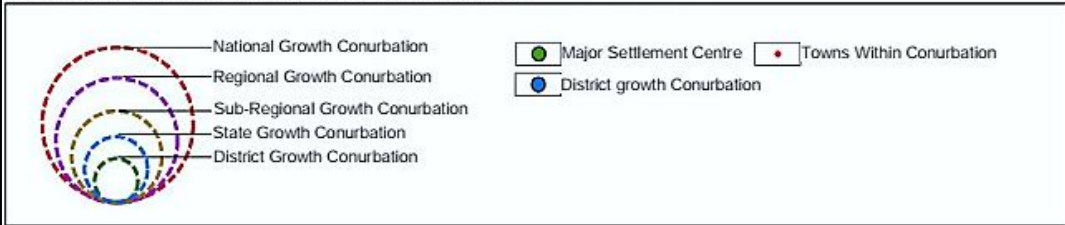


รูปที่ 5 นโยบายการพัฒนาเศรษฐกิจภาค



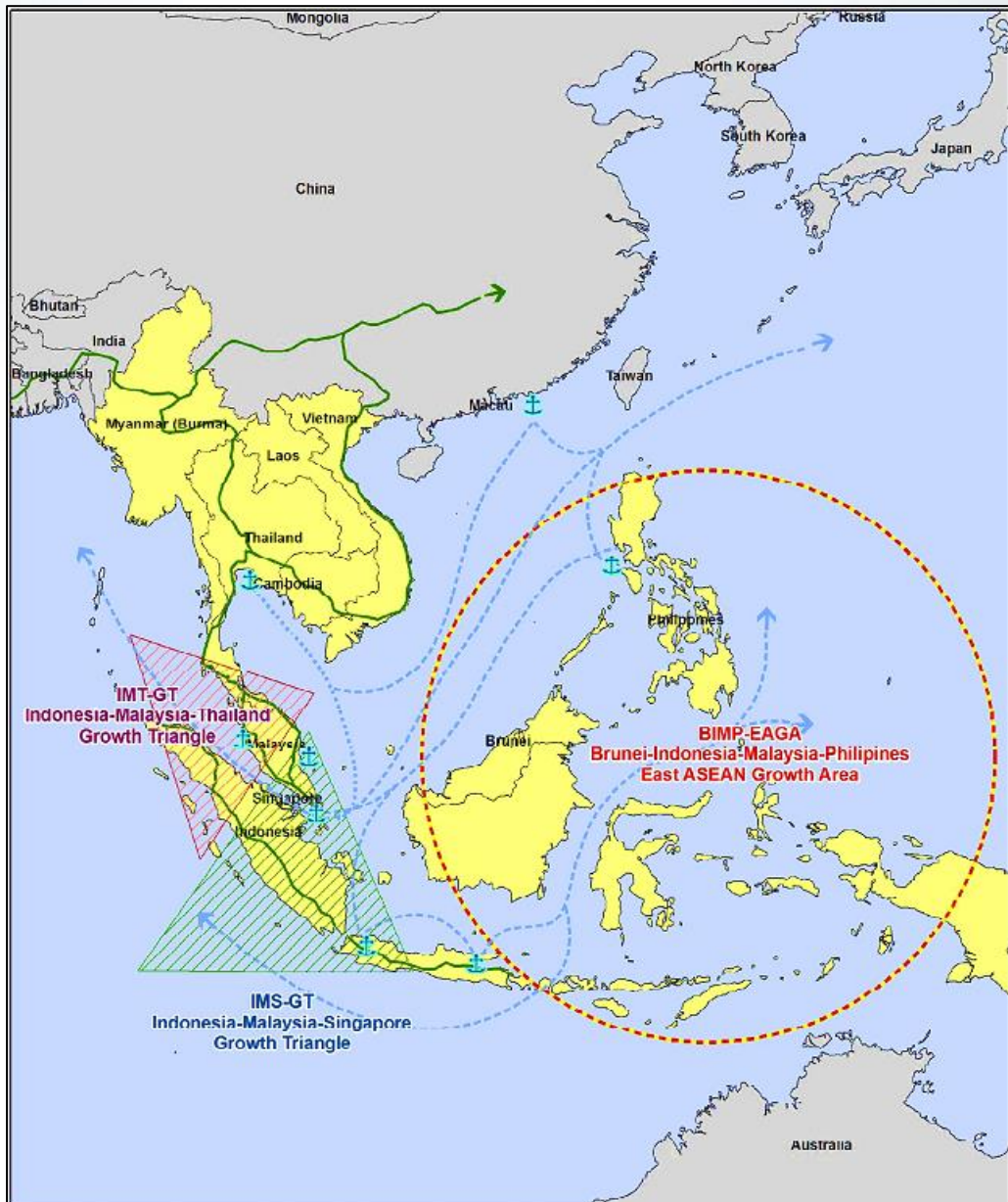


IP 13: CONURBATIONS AND URBAN HIERARCHY



รูปที่ 6 นโยบายการพัฒนาพื้นที่ส่วนขยายของเมืองและลำดับศักดิ์ของเมือง





IP 4: ASEAN ECONOMIC COOPERATION



รูปที่ 7 นโยบายการพัฒนาความร่วมมือทางเศรษฐกิจอาเซียน

## 2.8 การนำผังประเทศไปสู่การปฏิบัติ

กรมการผังเมืองของประเทศมาเลเซีย หรือ The Federal Department of Town and Country Planning เป็นองค์กรตามกฎหมาย (Act 172) ที่จำเป็นต่อการนำแผนเชิงกายภาพแห่งชาติ (NPP) ไปปฏิบัติ รวมถึงแผนนี้ยังอยู่ภายใต้การตรวจสอบภายใต้แผนมาเลเซีย 5 ปีอีกด้วย (Five-Year Malaysia Plan) ตามกฎหมายแล้วกรมการวางผังเมืองมีหน้าที่ตรวจสอบและรายงานความก้าวหน้าของการปฏิบัติของแผน NPP ต่อสภาการวางแผนเชิงกายภาพแห่งชาติ หรือ National Physical Planning Council (NPPC) แม้ว่าจะไม่ได้มีหน้ารับผิดชอบที่โดยตรงในเชิงอำนาจและทรัพยากรทางการเงินในการนำนโยบายและข้อเสนอแนะไปปฏิบัติ โดยเฉพาะอย่างยิ่งในระดับประเทศและระดับท้องถิ่น ในบริบทนี้การวางแผนที่ได้รับการอนุมัตินั้นจะต้องได้รับจากหน่วยงานท้องถิ่นที่เกี่ยวข้อง รวมไปถึงการนำไปปฏิบัติที่จะต้องกระทำผ่านหน่วยงานของรัฐที่เหมาะสมเท่านั้น เช่น การสร้างทางหลวงโดยกรมโยธาธิการ หรือ Public Works Department เป็นต้น

การนำไปปฏิบัติที่ประสบความสำเร็จของนโยบายและข้อเสนอต่างๆจากแผน NPP ไม่ได้ขึ้นอยู่กับเฉพาะการสร้างนโยบายที่มีประโยชน์เท่านั้น แต่รวมถึงวิธีการทำงานจากกลไกการนำนโยบายไปปฏิบัติที่มีประสิทธิภาพอีกด้วย แผน NPP เป็นแผนที่มีลักษณะกระบวนการการวางแผนต่อเนื่องและจะต้องมีการปรับปรุงให้ทันสมัยอยู่เสมอ

การตรวจสอบถูกใช้เพื่อรับรองความถูกต้องของแผน NPP รวมถึงใช้เพื่อชี้ให้เห็นว่านโยบายและมาตรการต่างๆได้รับการนำไปปฏิบัติอย่างมีประสิทธิภาพหรือไม่ เมื่อเกิดเหตุการณ์ที่นโยบายนั้นไม่เป็นที่น่าพอใจ มาตรการเพื่อการแก้ไขมีความสำคัญที่จะต้องได้รับการพิจารณา มาตรการอื่นๆที่สามารถใช้ได้รวมถึงผลกระทบที่ตามมาจะต้องได้รับการประเมินและประมวลผล

กลไกการปฏิบัติ ที่ผังประเทศ 2 ได้กำหนด มีประเด็นที่เกี่ยวข้อง ดังนี้

- กลไกเชิงสถาบัน: ประเด็นปัญหาจากการนำผังไปสู่การปฏิบัติ หน่วยงานที่รับผิดชอบในการวางแผนกายภาพ ระบบการวางแผนเพื่อพัฒนาชาติอย่างบูรณาการ โครงสร้างการวางแผนด้านกายภาพระดับชาติ และโครงสร้างเชิงสถาบันในการแผนด้านกายภาพระดับชาติ
- การนำแผนไปสู่การปฏิบัติ: แผนและผังที่เกี่ยวข้องกับการปฏิบัติตามผังประเทศมาเลเซีย กฎระเบียบด้านการผังเมือง นโยบายการพัฒนาเชิงกายภาพระดับชาติ

- แผนปฏิบัติการตามผังประเทศมาเลเซีย: หลักการ องค์ประกอบ หน่วยงาน วิธีการ และงบประมาณ
- การติดตามผลผัง: ขอบเขตการติดตามผลผัง หน่วยงานที่รับผิดชอบ และกระบวนการติดตามผลผัง
- การทบทวนและประเมินผัง: การประเมินประสิทธิผลของนโยบาย
- การจัดทำร่างโครงการปรับปรุงผัง

ในส่วนนี้ได้ทำการศึกษาการนำผังประเทศไปสู่การปฏิบัติ โดย NPP จะระบุถึงนโยบายการพัฒนาหน่วยงานที่เกี่ยวข้อง และตัวชี้วัดเพื่อตรวจสอบประสิทธิภาพและความก้าวหน้าของการดำเนินนโยบาย ทั้งนี้ นโยบายของ NPP จะครอบคลุมหัวข้อที่เกี่ยวกับการพัฒนาเชิงกายภาพของประเทศอย่างกว้างๆ นโยบายเหล่านี้จะถูกนำไปปฏิบัติโดยหน่วยงานของรัฐบาลกลางและรัฐบาลท้องถิ่น ร่วมกับแผนมาเลเซีย 5 ปี และวัฏจักรโครงการอื่นๆ หน่วยงานที่เกี่ยวข้องจะต้องนำนโยบายเหล่านี้ไปสู่การจัดทำแผนการปฏิบัติและโครงการต่างๆ การสร้างความสอดคล้องกันนี้เป็นไปเพื่อรับรองว่าโครงการต่างๆจะถูกรวบรวมอยู่ในแผนมาเลเซีย 5 ปี

### การนำนโยบายไปปฏิบัติของแผน NPP

นโยบาย	หน่วยงานที่รับผิดชอบ	ตัวชี้วัด
1. แผน NPP จะต้องเอื้อต่อกรอบการวางแผนเชิงพื้นที่เพื่อที่จะบรรลุการวางแผนการใช้ที่ดินที่มีความบูรณาการและยั่งยืน	หน่วยงานของรัฐและการวางผังเมืองและผังประเทศ	นำยุทธศาสตร์และข้อเสนอแนะจาก NPP ไปสู่แผนโครงสร้าง (Structural Plan) แผนท้องถิ่น (Local Plan) และโครงการพิเศษต่างๆของคณะรัฐมนตรี
2. การเติบโตในอนาคตของเมืองศูนย์กลางจะต้องเน้นที่ยุทธศาสตร์เมืองส่วนขยาย	หน่วยงานของรัฐ กลุ่มเพื่อการพัฒนาเศรษฐกิจของรัฐ กระทรวงศึกษาธิการ กลุ่มการพัฒนาพันธมิตรมีเดีย กรมการวางผังเมือง และ ผัง ประเทศ กระทรวงคมนาคม	จัดตั้งกิจกรรมที่เกี่ยวข้องกับเมือง เช่น การลงทุนในอุตสาหกรรม สถาบันการศึกษาเอกชน เมืองไฮเบอร์ โครงสร้างพื้นฐานหลัก ในพื้นที่เมืองยุทธศาสตร์ศูนย์กลาง

<p>3.การวางแผนในพื้นที่ด้อยพัฒนาจะต้องจะใช้แนวคิดหน้าต่างการพัฒนา (Development Corridor) เพื่อเร่งการเติบโตทางเศรษฐกิจและการพัฒนาเพื่อลดความไม่สมดุลระหว่างภูมิภาค</p>	<p>หน่วยงานการวางแผนเศรษฐกิจ หน่วยงานที่เกี่ยวข้องกับการนำระเบียบเศรษฐกิจกรมการวางผังเมืองและผังประเทศ กระทรวงการท่องเที่ยวกกระทรวงการงานกระทรวงทรัพยากรมนุษย์</p>	<p>สนับสนุนเศรษฐกิจที่มีความหลากหลายโดยเฉพาะภาคการเกษตรและการท่องเที่ยว รวมถึงส่วนที่เกี่ยวข้องกับดิจิทัล ซึ่งเร่งการสร้างโครงสร้างพื้นฐานที่สำคัญและกระจายการฝึกหัดความเชี่ยวชาญและโครงการพัฒนาต่างๆ</p>
<p>4.การร่วมมือในการวางแผนเชิงกายภาพและการพัฒนาเศรษฐกิจระหว่างมาเลเซียและประเทศอาเซียนจะต้องได้รับการส่งเสริม</p>	<p>หน่วยงานการวางแผนเศรษฐกิจ กระทรวงการต่างประเทศ หน่วยงานรัฐบาลท้องถิ่นที่เกี่ยวข้อง กรมการวางผังเมืองและผังประเทศ กลุ่มผู้เชี่ยวชาญ การพัฒนาการบริการ กระทรวงการคลัง</p>	<p>สนับสนุนโครงการพื้นที่ภูมิภาคที่มีความเติบโต (Regional Growth Area) จัดตั้งเขตเศรษฐกิจพิเศษ การส่งออกบริการที่มีความเชี่ยวชาญและการพัฒนาข้ามพรมแดน</p>
<p>5.การวางแผนเพื่อการพัฒนาอุตสาหกรรมจะต้องใช้แนวคิดยุทธศาสตร์การพัฒนาแบบครอบคลุม (Holistic Development Strategy) ของแผนกาพัฒนาอุตสาหกรรมมาเลเซียฉบับที่ 3 (IMP3) เพื่อบรรลุขีดความสามารถในการแข่งขันระดับโลกผ่านการเปลี่ยนรูปแบบและนวัตกรรมการผลิตและภาคบริการ</p>	<p>กระทรวงการค้าระหว่างประเทศและอุตสาหกรรม กลุ่มเพื่อการพัฒนาเศรษฐกิจของรัฐ กรมการวางผังเมืองและผังประเทศ กระทรวงการคลัง</p>	<p>การระบุพื้นที่อุตสาหกรรมใหม่ กลุ่มการบริการ และเขตเศรษฐกิจพิเศษ</p>

<p>6. เพื่อที่เกษตรกรรมหลัก (Prime Agricultural Area - PAA) จะต้องถูกอนุรักษ์เพื่อการเกษตรเท่านั้น</p>	<p>กรมการวางผังเมืองและผังประเทศ กรมการเกษตร หน่วยงาน การพัฒนาเกษตรกรรมมุด้า พื้นที่บูรณาการการพัฒนาเกษตรกรรมต่างๆ</p>	<ul style="list-style-type: none"> <li>- กรมการวางผังเมืองและผังประเทศจะรับรองนโยบายที่เกี่ยวข้องกับแผนการพัฒนา</li> <li>- พื้นที่เหล่านี้จะต้องถูกกำหนดขอบเขตในทุกแผนการพัฒนา</li> <li>- กรมเกษตรกรรมและอุตสาหกรรมเกษตรจะต้องรับรองว่าพื้นที่ที่กำหนดไว้นั้นไม่ได้ถูกรุกล้ำ</li> </ul>
<p>7.8 พื้นที่ยุทธศาสตร์ยู้งฉางจะต้องได้รับการอนุรักษ์เพื่อการปลูกข้าวเท่านั้น</p>	<p>กรมการวางผังเมืองและผังประเทศ พื้นที่บูรณาการการพัฒนาเกษตรกรรมต่างๆ กระทรวงเกษตรกรรมและอุตสาหกรรมเกษตร กระทรวงการคลัง</p>	<ul style="list-style-type: none"> <li>- พื้นที่ยุทธศาสตร์ยู้งฉางถูกประกาศให้อยู่ในกรอบกฎหมาย</li> <li>- กรมการวางผังเมืองและผังประเทศจะรับรองนโยบายที่เกี่ยวข้องกับแผนการพัฒนา</li> <li>- กรมเกษตรกรรมและอุตสาหกรรมเกษตรจะต้องรับรองว่าพื้นที่ที่กำหนดไว้นั้นไม่ได้ถูกรุกล้ำ</li> <li>- การพัฒนาจะเกิดขึ้นได้ก็ต่อเมื่อปรึกษาและอนุมัติโดยหน่วยงานที่เกี่ยวข้อง</li> <li>- กรมชลประทานและการระบายน้ำจะต้องรับรองว่าระบบชลประทานและการระบายน้ำในพื้นที่เหล่านี้จะไม่</li> </ul>



		<p>ถูกลดค่าโดยการพัฒนา</p> <ul style="list-style-type: none"> <li>- กรมชลประทานและการระบายน้ำจะต้องรับรองว่าระบบชลประทานและการระบายน้ำได้รับการปรับปรุงและพัฒนา</li> </ul>
<p>8. พื้นที่ปลูกข้าวนอกเหนือจากพื้นที่ยูงฉางจะต้องได้รับการกระจายโครงสร้างพื้นฐานที่เหมาะสมเพื่อเพิ่มการผลิต</p>	<p>กรมการวางผังเมืองและผังประเทศ กรมชลประทานและการระบายน้ำ กรมการเกษตร หน่วยงาน การพัฒนาเกษตรกรรมมูลค่า พื้นที่บูรณาการการพัฒนาเกษตรกรรมต่างๆ กระทรวงเกษตรและอุตสาหกรรมกรมการเกษตร</p>	<ul style="list-style-type: none"> <li>- กรมการวางผังเมืองและผังประเทศจะต้องรับรองว่านโยบายได้ถูกนำไปใช้ในทุกแผนการพัฒนา</li> <li>- กรมชลประทานและการระบายน้ำจะต้องรับรองว่าระบบชลประทานและการระบายน้ำนั้นเหมาะสมและทั่วถึง</li> <li>- กรมโยธาธิการจะต้องรับรองว่าเครือข่ายถนนได้รับการกระจายออกไป</li> <li>- กรมเกษตรกรรมและอุตสาหกรรมกรมการเกษตรจะต้องรับรองว่าพื้นที่ที่กำหนดไว้นั้นไม่ได้ถูกรุกกล้า</li> <li>- การพัฒนาจะเกิดขึ้นได้ก็ต่อเมื่อปรึกษาและอนุมัติโดยหน่วยงานที่เกี่ยวข้อง</li> <li>- กรมชลประทานและการ</li> </ul>

		<p>ระบายน้ำจะต้องรับรองว่าระบบชลประทานและการระบายน้ำได้รับการปรับปรุงและพัฒนา</p>
<p>9. พื้นที่ชนบทและเขตศูนย์กลางการเติบโตชนบท (Rural Growth Area – RGA) จะต้องได้รับการพัฒนาเพื่อรองรับรายได้ที่สูงขึ้นและคุณภาพชีวิตที่ดีขึ้นของประชาชน</p>	<p>สำนักงานการพัฒนาที่ดิน สำนักงานการจัดรูปและปรับปรุงที่ดิน กรมการพัฒนาชุมชน สำนักงานเขต สภาท้องถิ่น กรมการเกษตร หน่วยงานพัฒนาอุตสาหกรรม ยางขนาดเล็ก กรมบริการ สุขลักษณะสัตว์ กรมป่าไม้ สำนักงานเกษตรกรรมแห่ง มาเลเซียสถาบันการพัฒนาและวิจัยเกษตรกรรมมาเลเซีย กรมการวางผังเมืองและผังประเทศ กระทรวงการพัฒนา ชนบท และภูมิภาค สภาประชาชน</p>	<ul style="list-style-type: none"> <li>- สำนักงานการพัฒนาที่ดิน สำนักงานการจัดรูปและปรับปรุงที่ดิน และกรมการ ปฐมชาติ (Department of Aboriginal Affair) จะ ต้อง รับรองว่าพื้นที่ที่กำหนดไว้ ได้รับการพัฒนา</li> <li>- หน่วยงานของรัฐและสภาท้องถิ่นจะต้องสร้างความเป็น ผู้นำในการพัฒนาพื้นที่ชนบท</li> <li>- กรมการวางผังเมืองและผัง ประเทศจะต้องรับรองว่าพื้นที่ ชนบท จะไม่ ถูก ทิ้ง จาก ยุทธศาสตร์การพัฒนา</li> <li>- กรมโยธาธิการจะต้องกระจาย โครงสร้างพื้นฐานออกไป</li> <li>- กิจกรรมทางเศรษฐกิจจะต้อง ถูก นำสู่ พื้นที่ชนบทโดย หน่วยงานของรัฐที่เกี่ยวข้อง</li> <li>- กรมเกษตรกรรมและ อุตสาหกรรมกรมการเกษตร กรม บริการสุขลักษณะสัตว์ และ</li> </ul>

		กรมป่าไม้ ส่งเสริมอุตสาหกรรมเกษตรในพื้นที่ชนบท
10. ชุมชน Orang Asli จะต้องได้รับการบูรณาการทางด้านพื้นที่และเศรษฐกิจให้เข้ากับการพัฒนากระแสหลัก	สำนักงานที่ดิน ที่ดิน และกรมการปฐมชาติ (Department of Aboriginal Affair) กรมการวางผังเมืองและผังประเทศ สำนักงานการจัดรูปและปรับปรุงที่ดิน สำนักงานเขต กรมการเกษตร เกษตรหน่วยงานพัฒนาอุตสาหกรรมขนาดเล็ก กรมการบริการสุขลักษณะสัตว์ กรมป่าไม้ Suruhanjaya Koperasi Malaysia	<ul style="list-style-type: none"> <li>- หน่วยงานของรัฐจะต้องให้ที่ดินแก่กลุ่ม Orang Asli เพื่อการเกษตรและการตั้งถิ่นฐาน</li> <li>- กรมการปฐมชาติ (Department of Aboriginal Affair) จะต้องรับรองว่านโยบายนี้ได้รับการส่งเสริม</li> <li>- หน่วยงานที่เกี่ยวข้องกับที่ดิน ควรจะต้องพัฒนาที่ดินเพื่อการค้าเป็นหลัก</li> <li>กรมการวางผังเมืองและผังประเทศจะควรนำนโยบายนี้ในกรอบกฎหมายนโยบายการพัฒนา กรมโยธาธิการควรกระจายโครงสร้างพื้นฐานออกไป</li> </ul>
11. ทรัพยากรการท่องเที่ยวทางธรรมชาติ ความหลากหลายทางวัฒนธรรม และโบราณสถานของประเทศ จะต้องได้รับการอนุรักษ์	กรมการวางผังเมืองและผังประเทศ หน่วยงานการวางแผนเศรษฐกิจของรัฐ หน่วยงานท้องถิ่น กระทรวงวัฒนธรรม ศิลปะ และมรดกทางวัฒนธรรม กระทรวงการท่องเที่ยว	<ul style="list-style-type: none"> <li>- การจัดตั้งคณะกรรมการการวางแผนการท่องเที่ยวระหว่างรัฐซึ่งควรจะมีการมีส่วนร่วมของภาคเอกชนและองค์กรไม่แสวงหาผลกำไรด้วย</li> <li>- การเตรียมความพร้อมของ</li> </ul>

		<p>แผนการปฏิบัติในพื้นที่เสี่ยง และการกระจายโครงสร้างพื้นฐานที่สำคัญ เช่น ป้าย ที่พัก ถนน การจัดการของเสีย</p> <ul style="list-style-type: none"> <li>- การเตรียมความพร้อมของแผนการปฏิบัติเพื่อเขตและระเบียบการท่องเที่ยว เช่น การกำหนดขอบเขตเขตแดนเพื่อการจำกัดการพัฒนา</li> </ul>
<p>12.การพัฒนาเขตพื้นที่การท่องเที่ยวในแต่ละรัฐจะต้องเน้นผลิตภัณฑ์เฉพาะทางผ่านความได้เปรียบในด้านพื้นที่และทรัพยากรที่มีอยู่</p>	<p>กรมการวางผังเมืองและผังประเทศ หน่วยงานการวางแผนเศรษฐกิจของรัฐ หน่วยงานท้องถิ่น กระทรวงวัฒนธรรม ศิลปะ และมรดกทางวัฒนธรรม กระทรวงการท่องเที่ยว</p>	<ul style="list-style-type: none"> <li>- ตรวจสอบนโยบายการท่องเที่ยวแห่งชาติเพื่อการทำงานร่วมกันระหว่างการพัฒนาการท่องเที่ยวเชิงพื้นที่และข้อเสนอแนะต่างๆ</li> <li>- ผู้มีส่วนเกี่ยวข้องรองรับการมีส่วนร่วมอย่างกว้างๆเพื่อการสร้างฉันทามติเพื่อบรรลุการท่องเที่ยวอย่างยั่งยืน</li> <li>- การตรวจสอบผลกระทบและเสนอแนะมาตรการการป้องกันเมื่อจำเป็น</li> <li>- รักษาความพึงพอใจระดับสูงของนักท่องเที่ยวและประสบการณ์ที่ดี เพิ่มสำนึกในเรื่องของความยั่งยืน และสนับสนุนการท่องเที่ยวอย่าง</li> </ul>

		<p>ยั่งยืนในหมูนักท่องเที่ยว</p> <ul style="list-style-type: none"> <li>- สิ่งประดิษฐ์พื้นฐานผลิตภัณฑ์การท่องเที่ยวทรัพยากรและกิจกรรมทางเศรษฐกิจในประเทศ และการตรวจสอบผลกระทบระยะยาว</li> </ul>
<p>13. โครงสร้างพื้นฐานด้านการท่องเที่ยวที่มีคุณภาพสูงและสิ่งอำนวยความสะดวกอื่น ๆ จะต้องถูกสร้างเพื่อส่งเสริมความสะดวกสบายและความปลอดภัยทางการท่องเที่ยวโดยไม่ทำลายสิ่งแวดล้อม</p>	<p>หน่วยงานการวางแผนเศรษฐกิจของรัฐ กรมการวางผังเมืองและผังประเทศ หน่วยงานท้องถิ่น กระทรวงการท่องเที่ยว (ระดับรัฐ) กรมพิพิธภัณฑ์ กรมป่าไม้ของแหลมมาเลเซีย กรมสัตว์ป่าและอุทยานแห่งชาติ กระทรวงอุดมศึกษา Malaysia Airport Holding Berhad กระทรวงการงาน สมาคมโรงแรมมาเลเซีย สมาคมทัวร์และบริษัทตัวแทน หน่วยงานท้องถิ่น กรมการวางผังเมืองและผังประเทศ</p>	<ul style="list-style-type: none"> <li>- การเตรียมความพร้อมของแผนการท่องเที่ยวเพื่อทุกรัฐ ซึ่งรวมถึงการวางแผนโครงสร้างพื้นฐานเพื่อการท่องเที่ยวและสิ่งอำนวยความสะดวกอื่น ๆ แผนมรดกทางวัฒนธรรม ระเบียบความหลากหลายทางชีวภาพและการท่องเที่ยว</li> <li>- การเตรียมความพร้อมของแผนการพัฒนาเพื่อเตรียมความพร้อมต่อกภัยพิบัติในทุกแหล่งท่องเที่ยวที่สำคัญ</li> <li>- การเตรียมความพร้อมของสิ่งประดิษฐ์ทางผลิตภัณฑ์การท่องเที่ยวที่เป็นหนึ่งเดียวในระดับรัฐ และการตรวจสอบและรายงานเงื่อนไขต่างๆ ต่อการ</li> </ul>



		ท่องเที่ยวมาเลเซียในทุกๆปี
14.การเน้นการเติบโตของเมืองจะต้องปรับให้เข้ากับเมืองส่วนขยายซึ่งจะถูกวางแผนและพัฒนาบูรณาการไปพร้อมกับนโยบายเมืองของรัฐบาล	หน่วยงานของรัฐ กรมการวางผังเมือง และผังประเทศ หน่วยงานการวางแผนเศรษฐกิจ	<ul style="list-style-type: none"> <li>- เตรียมพร้อมแผนภูมิภาคที่มีความเหมาะสมเพื่อเขตพื้นที่ส่วนขยาย</li> <li>- ระบุและให้ความสำคัญแก่โครงการที่มีเป้าหมายเพื่อลดความเหลื่อมล้ำระหว่างภูมิภาค</li> <li>- จัดตั้งคณะกรรมการให้คำปรึกษาที่เกี่ยวข้องกับหน่วยงานท้องถิ่น</li> </ul>
15.การเติบโตของเขตเมืองส่วนขยายของ กัวลาลัมเปอร์ จอร์จทาวน์ จอฮอร์ บาร์ห์ และกลันตัน จะต้องได้รับการสนับสนุนและส่งเสริมเพื่อเพิ่มความสามารถในการแข่งขัน	หน่วยงานของรัฐ กรมการวางผังเมือง และผังประเทศ หน่วยงานการวางแผนเศรษฐกิจของรัฐ	<ul style="list-style-type: none"> <li>- จัดตั้งคณะกรรมการการวางแผนภูมิภาคสำหรับพื้นที่ส่วนขยายและการสนับสนุนอื่นๆในเรื่องของ ICT สาธารณะ สุข การศึกษา การท่องเที่ยว และระบบขนส่งสาธารณะ</li> </ul>
16.การบรรลุสู่การเป็นเมืองขนาดเล็กที่ใช้พลังงานอย่างเพียงพอจะต้องได้รับการให้ความสำคัญเป็นอันดับแรก	หน่วยงานของรัฐ กรมการวางผังเมือง และผังประเทศ หน่วยงานการวางแผนเศรษฐกิจ	<ul style="list-style-type: none"> <li>- รับผิดชอบต่อการวางผังเมืองรวม เช่น การจัดตั้งขีดจำกัดของเมืองในแผนท้องถิ่น</li> </ul>
17.เมืองที่มีลักษณะพิเศษจะต้องได้รับการระบุและมีโครงการการพัฒนาเพื่อส่งเสริมลักษณะพิเศษของเมืองรวมถึง	กรมการวางผังเมืองและผังประเทศ กระทรวงการท่องเที่ยว โครงการความร่วมมือเขตเศรษฐกิจสามฝ่าย	<ul style="list-style-type: none"> <li>- เตรียมพร้อมโครงการการพัฒนาที่เหมาะสมเพื่อส่งเสริมคุณลักษณะพิเศษของเมืองลักษณะพิเศษ</li> </ul>

สนับสนุนให้เกิดการสร้าง โครงสร้างพื้นฐานที่เหมาะสม	ไทย-อินโดนีเซีย-มาเลเซีย หน่วยงานการวางแผน เศรษฐกิจ	(Special Feature Town)
18.เมืองขนาดเล็กและขนาด กลางจะต้องคงอยู่และพัฒนา รวมไปกับความสามารถทาง เศรษฐกิจในท้องถิ่น	หน่วยงานของรัฐ กรมการวาง ผังเมืองและผังประเทศ การระ ทรวงการพัฒนาภูมิภาคและ ชนบท กรมการเกษตร	<ul style="list-style-type: none"> <li>- กระจายสิ่งอำนวยความสะดวกสาธารณะ สนับสนุน อุตสาหกรรมหัตถกรรมเพื่อ พัฒนาพื้นที่อยู่อาศัยขนาด เล็กและขนาดกลาง</li> <li>- ประสานงานการวางแผน และการพัฒนาระหว่าง พรมแดนเมือง</li> </ul>
19.บ้านที่สามารถเข้าถึงได้ อย่างมีประสิทธิภาพพร้อมกับสิ่ง อำนวยความสะดวกที่เหมาะสม เช่น ความปลอดภัย และ บริการพื้นฐานจะต้องได้รับการ กระจายในเขตเมืองศูนย์กลางที่ สำคัญเพื่อให้พอดีกับความ ต้องการของประชากร	กระทรวงเคหะสถานและรับ บาลท้องถิ่น หน่วยงานของรัฐ หน่วยงานท้องถิ่น ภาคเอกชน สมาคม นักพัฒนา อสังหาริมทรัพย์และเคหะสถาน	<ul style="list-style-type: none"> <li>- ประเมินสถานการณ์ของที่ อยู่อาศัย (อุปสงค์ อุปทาน ราคา และอื่นๆ) เพื่อจัดทำ โครงการที่อยู่อาศัย โดยเฉพาะในเมืองศูนย์กลาง</li> <li>- กระจายโครงสร้างพื้นฐาน สิ่งอำนวยความสะดวก สาธารณะที่เหมาะสมใน พื้นที่ที่อยู่อาศัย</li> </ul>
20.บรรทัดฐานการวางแผน และแบบแผนนโยบายการ พัฒนาจะต้องได้รับการ ออกแบบให้สอดคล้องกับการ พัฒนาประเทศ	หน่วยงานของรัฐ กรมการวาง ผังเมืองและผังประเทศ	การตรวจสอบอย่าง ครอบคลุมของการมาตรฐาน การวางแผนควรถูกนำไป ปฏิบัติ
21.หน่วยงานกลางที่มีอำนาจ	หน่วยงานของรัฐ กรมการวาง	- กรมการวางผังเมืองและผัง

<p>จะต้องรับผิดชอบต่อการตีพิมพ์ข้อมูลพื้นฐานที่เกี่ยวข้องกับการพัฒนาการใช้ที่ดิน</p>	<p>ผังเมืองและผังประเทศ หน่วยงานรัฐบาลท้องถิ่น หน่วยงานท้องถิ่น ผู้อำนวยการ ของการที่ดินและเหมือง การ ที่ดินและการสำรวจ การแผนที่ หน่วยงานการสำรวจระยะไกล มาเลเซีย หน่วยงานข้อมูล ภูมิศาสตร์เชิงพื้นที่ และ โครงสร้างพื้นฐานมาเลเซีย ภาคเอกชน</p>	<p>ประเทศจะต้องทำหน้าที่เป็น หน่วยงานหลักที่รับผิดชอบ ต่อการตีพิมพ์ข้อกำหนดและ ข้อมูลพื้นฐานที่เกี่ยวข้องกับ การพัฒนาที่ดิน</p> <ul style="list-style-type: none"> <li>- แผนโครงสร้างและแผน ท้องถิ่นจะต้องระบุพื้นที่ และวัตถุประสงค์ของ โครงการการพัฒนาใน ภาคเอกชนและผู้ให้ คำปรึกษา</li> </ul>
<p>22. พื้นที่สิ่งแวดล้อมอ่อนไหว จะต้องได้รับการบูรณาการเข้า กับการวางแผนและการจัดการ การใช้ที่ดินและ ทรัพยากรธรรมชาติ</p>	<p>กรมป่าไม้ กรมสิ่งแวดล้อม กรม สัตว์ป่าและอุทยานแห่งชาติ กรมการวางผังเมืองและผัง ประเทศ หน่วยงานรัฐบาล ท้องถิ่น หน่วยงานเพื่อการ พัฒนาภูมิภาค</p>	<ul style="list-style-type: none"> <li>- กำหนดเขตพื้นที่ สิ่งแวดล้อมอ่อนไหว (Environmental Sensitive Area – ESA) และเขตกัน ใน แผนโครงสร้างและแผน ท้องถิ่น</li> </ul>
<p>23. พื้นที่ศูนย์กลางป่าสนเขา จะต้องได้รับการจัดตั้งขึ้น เพื่อให้เป็นหลักของเครือข่าย พื้นที่สิ่งแวดล้อมอ่อนไหว</p>	<p>กรมป่าไม้ กรมสิ่งแวดล้อม กรม สัตว์ป่าและอุทยานแห่งชาติ กรมการวางผังเมืองและผัง ประเทศ</p>	<ul style="list-style-type: none"> <li>- กำหนดพื้นที่ศูนย์กลาง ป่าสนเขาในแผนการ พัฒนาและร่างแผนการ จัดการที่เหมาะสมเพื่อ พื้นที่ศูนย์กลางป่าสน เขา</li> </ul>
<p>24. ระบบนิเวศชายฝั่งและทะเล ที่อ่อนไหวง่ายจะต้องได้รับการ</p>	<p>กรมชลประทานและการระบาย น้ำ กรมการวางผังเมืองและผัง</p>	<ul style="list-style-type: none"> <li>- ระบุและปกป้องป่าชาย เลน พื้นที่วางไข่ของเต่า</li> </ul>

<p>อนุรักษ์และจัดการอย่างยั่งยืน</p>	<p>ประเทศ กรมสัตว์ป่าและ อุทยานแห่งชาติ กรมประมง กรมทะเล กรมสิ่งแวดล้อม</p>	<p>อุทยานทางทะเล และ พื้นที่ของนกอพยพถิ่น พื้นที่เหล่านี้จะต้อง ได้รับการปกป้องโดย กฎหมายหรือระบุอยู่ใน พื้นที่ สิ่งแวดล้อม อ่อนไหว(ESA) ในแผน โครงสร้างและแผน ท้องถิ่น</p> <ul style="list-style-type: none"> <li>- ระบุทรัพยากรในเขต เศรษฐกิจจำเพาะ (Exclusive Economic Zone – EEC) และ พัฒนาตามความ เหมาะสม</li> </ul>
<p>25.การพัฒนาที่ดินในพื้นที่ราบ สูงจะต้องถูกควบคุมอย่าง เข้มงวดเพื่อปกป้องความ ปลอดภัยของมนุษย์และดำรง ไว้ซึ่งคุณภาพของสิ่งแวดล้อม รวมถึงความหลากหลายทาง ชีวภาพ</p>	<p>หน่วยงานการวางแผน เศรษฐกิจ กรมที่ดินและเหมือง หน่วยงานการวางแผนใน ท้องถิ่น กรมการวางผังเมือง และผังประเทศ กรมโยธาธิการ</p>	<ul style="list-style-type: none"> <li>- ประยุกต์แบบแผนและ คำแนะนำจาก การศึกษาเพื่อการ พัฒนาอย่างยั่งยืนของ พื้นที่ราบสูงของแหลม มาเลเซีย หน่วยงาน วางแผนเศรษฐกิจ ปี 2002</li> <li>- เตรียมพร้อมแผนพื้นที่ พิเศษเพื่อพื้นที่การ จัดการพิเศษ (Special</li> </ul>

		Management Area)
26. น้ำบนดินและน้ำบาดาลจะต้องได้รับการปกป้องและจัดการอย่างยั่งยืน	กรมแร่และธรณีวิทยา กรมชลประทานและการระบายน้ำ กรมประปา กรมป่าไม้ กรมสิ่งแวดล้อม กรมการวางผังเมืองและผังประเทศ หน่วยงานรัฐบาลท้องถิ่น	- กำหนดขอบเขตทรัพยากรน้ำบนดินและน้ำบาดาลและพื้นที่อุ้มน้ำเพื่อจัดตั้งการจัดการที่เหมาะสม
27. กรอบการวางแผนเชิงพื้นที่จะต้องรวมการบรรเทาและมาตรการเพื่อปรับตัวให้เข้ากับผลกระทบของการเปลี่ยนแปลงของสภาพอากาศ	สถาบันเพื่อการวิจัยน้ำแห่งชาติ กรมการวางผังเมืองและผังประเทศ กรมแร่และธรณีวิทยา กรมชลประทานและการระบายน้ำ กรมป่าไม้ กรมอุตุนิยมวิทยา	- ระบุผลกระทบของการเปลี่ยนแปลงของสภาพอากาศและประยุกต์มาตรการปรับตัวเพื่อลดความเสียหายจากผลกระทบนั้นๆ
28. การบูรณาการเครือข่ายการคมนาคมจะต้องถูกจัดตั้งเพื่อการทำงานใช้งานร่วมกันระหว่างที่ดินและการคมนาคม	หน่วยงานการวางแผนเศรษฐกิจ กระทรวงคมนาคม กระทรวงการงาน กรมโยธาธิการ กรมการวางผังเมืองและผังประเทศ คณะกรรมการการขนส่งทางบก	- เตรียมพร้อมการบูรณาการนโยบายการใช้ที่ดินและการคมนาคม
29. การบูรณาการระบบรถไฟฟ้าความเร็วสูงจะต้องถูกจัดตั้งเพื่อทำให้ระบบรางที่มีอยู่สมบูรณ์	กระทรวงคมนาคม กรมการวางผังเมืองและผังประเทศ กระทรวงการคลัง หน่วยงานการวางแผนเศรษฐกิจ	- เตรียมการศึกษาความเป็นไปได้ เช่น การระบุระเบียบการเดินทางโดยใช้รางและจุดเชื่อมต่อการขนส่งในแผนโครงสร้างและแผนท้องถิ่น



<p>30. เครือข่ายถนนของประเทศ จะต้องถูกขยายสู่การเดินทางในภูมิภาคและการเข้าถึงชนบท</p>	<p>หน่วยงานวางแผนทางหลวง กรมโยธาธิการ กรมการวางผังเมืองและผังประเทศ กระทรวงการงาน กรมทางหลวง</p>	<ul style="list-style-type: none"> <li>- พัฒนาถนนหลักในส่วนระเบียบการเติบโต</li> </ul>
<p>31. สนามบินและท่าเรือหลัก จะต้องได้รับการพัฒนาเพื่อการทำงานร่วมกันเพื่อส่งเสริมการพัฒนาเศรษฐกิจ ชีตความสามารถในการแข่งขัน และการอำนวยความสะดวกนักท่องเที่ยว</p>	<p>หน่วยงานการวางแผนเศรษฐกิจ กระทรวงคมนาคม กระทรวงการคลัง กรมท่าเรือ กรมทะเล</p>	<ul style="list-style-type: none"> <li>- เตรียมแผนท่าเรือแห่งชาติ</li> <li>- ส่งเสริมการสนับสนุนโครงสร้างพื้นฐานและสิ่งอำนวยความสะดวกที่สนามบินและท่าเรือ</li> </ul>
<p>32. การพัฒนาแบบเน้นการคมนาคม (Transit Oriented Development - TOD) จะต้องได้รับการส่งเสริมให้เป็นพื้นฐานการวางแผนการใช้ที่ดินของเมืองและรองรับการขนส่งสาธารณะ</p>	<p>กระทรวงคมนาคม หน่วยงานการวางแผนในท้องถิ่น กรมการวางผังเมืองและผังประเทศ</p>	<ul style="list-style-type: none"> <li>- ระบุการพัฒนาแบบเน้นการคมนาคม (Transit Oriented Development - TOD) ในผังภูมิภาคสำหรับพื้นที่ส่วนขยายแผนโครงสร้าง และแผนท้องถิ่น</li> </ul>
<p>33. ระบบการขนส่งสาธารณะที่มีการบูรณาการจะต้องถูกจัดตั้งในเมืองศูนย์กลางที่สำคัญ</p>	<p>หน่วยงานการวางแผนเศรษฐกิจ กระทรวงคมนาคม กรมการวางผังเมืองและผังประเทศ หน่วยงานการวางแผนในท้องถิ่น คณะกรรมการขนส่งสาธารณะทางบก</p>	<ul style="list-style-type: none"> <li>- เตรียมแผนเครือข่ายบูรณาการการใช้ที่ดินและการคมนาคมสำหรับพื้นที่เมือง</li> <li>- เสนอแนะการพัฒนาเมืองขนาดกะทัดรัดและบูรณาการระบบ</li> </ul>

		<p>ขนส่งสาธารณะในเมือง ศูนย์กลางที่สำคัญ</p> <ul style="list-style-type: none"> <li>- สนับสนุนการใช้ขนส่งสาธารณะ เช่น รถบัส และรถรางในเมือง ศูนย์กลางที่สำคัญ</li> </ul>
<p>34.แผน NPP จะต้องให้การอุปการศึกษาระดับปริญญาตรี การศึกษาเชิงพื้นที่เพื่อการบูรณาการโครงสร้างพื้นฐานสาธารณะในระดับชาติและระดับภูมิภาค รวมถึงเขตพื้นที่ส่วนขยาย</p>	<p>กรมการวางผังเมืองและผังประเทศ กระทรวงเคหะสถาน และรัฐบาลท้องถิ่น กระทรวงพลังงาน เทคโนโลยีสีเขียว และน้ำ คณะกรรมการการจัดการขยะมูลฝอย กรมชลประทาน และ การ ระบาย น้ำ คณะกรรมการการไฟฟ้า คณะกรรมการการสื่อสารและมัลติมีเดีย กรมบริการการจัดการของเสีย คณะกรรมการการให้บริการน้ำแห่งชาติ การประปาท้องถิ่น</p>	<ul style="list-style-type: none"> <li>- นโยบายแห่งชาติจำเป็นจะต้องมีเรื่องที่เกี่ยวข้องกับโครงสร้างพื้นฐาน เช่น การจัดการของเสีย น้ำ พลังงาน เทคโนโลยีสีเขียว เป็นต้น</li> </ul>
<p>35.โครงสร้างพื้นฐานที่เกี่ยวข้องกับอุปสงค์ของน้ำ เช่น การจัดการแหล่งน้ำ การบำบัด การขนย้าย และกระจาย จะต้องถูกกระจายออกไป</p>	<p>กรมการวางผังเมืองและผังประเทศ หน่วยงานการวางแผนในท้องถิ่น กระทรวงพลังงาน เทคโนโลยีสีเขียว และน้ำ การประปาท้องถิ่น</p>	<ul style="list-style-type: none"> <li>- จัดทำและปฏิบัติตามนโยบายน้ำแห่งชาติ และการศึกษาทรัพยากรน้ำแห่ง</li> </ul>
<p>36.การจัดการของเสียที่</p>	<p>กรมการวางผังเมืองและผัง</p>	<ul style="list-style-type: none"> <li>- จัดทำนโยบายการ</li> </ul>

<p>เหมาะสมจะต้องถูกกระจายไป ในทุกพื้นที่ร่วมไปกับการมีสิ่ง อำนวยความสะดวกที่เก็บที่ เหมาะสม การบำบัด การกำจัด และ/หรือ การรักษา</p>	<p>ประเทศ กระทรวงพลังงาน เทคโนโลยีสีเขียว และน้ำ Indah Water Konsortium Sdn Bhd</p>	<p>จัดการของเสียแห่งชาติ</p>
<p>37.ทุกภาคส่วนจะต้องได้รับ การบริการโดยเครือข่ายบูรณา การการจัดการขยะมูลฝอย</p>	<p>กรมการวางผังเมืองและผัง ประเทศ กระทรวงเคหะสถาน และ รัฐ บาล ท้อง ถิ่น คณะกรรมการขยะมูลฝอยและ การทำมาสะอาดสาธารณะ กรมการขยะมูลฝอยและการทำ ความสะอาดสาธารณะ</p>	<p>- ส่งเสริมการจัดการ ระบบขยะและระบุ แผนการจัดการขยะใน พื้นที่เมือง</p>
<p>38.โครงสร้างพื้นฐานที่เกี่ยวข้องกับ การระบายน้ำจะต้องกระจาย ไปในทุกภาคส่วนเพื่อแก้ไข ปัญหาน้ำท่วมและปัญหา มลภาวะ</p>	<p>กรมการวางผังเมืองและผัง ประเทศ กรมชลประทานและ การระบายน้ำ หน่วยงาน ท้องถิ่น</p>	<p>- ปฏิบัติคู่มือการจัดการ น้ำจากพายุในเมือง (Urban Storm Water Management Manual – MSMA) และจัดทำแบบแผนการ ระบายน้ำสำหรับพื้นที่ ชนบท</p>
<p>39.สิ่งปลูกสร้างเชิงกลยุทธ์ โรงงานไฟฟ้า จะต้องตั้งอยู่ใน พื้นที่ที่เชื่อถือได้และสามารถ ผลิตไฟฟ้าให้เพียงพอต่อความ ต้องการของผู้ใช้</p>	<p>กรมการวางผังเมืองและผัง ประเทศ กระทรวงพลังงาน เทคโนโลยีสีเขียว และน้ำ คณะกรรมการการไฟฟ้า</p>	<p>- กระจายแหล่งพลังงาน และโรงไฟฟ้าอย่าง เหมาะสม และแจกจ่าย ไปในพื้นที่รอบๆการใช้ ดิน</p>
<p>40.โรงงานผลิตแก๊สธรรมชาติ</p>	<p>กรมการวางผังเมืองและผัง</p>	<p>- จัดทำนโยบายแห่งชาติ</p>

และเครือข่ายท่อส่งแก๊สจะต้องตั้งอยู่ในพื้นที่ที่เชื่อถือได้และสามารถผลิตไฟฟ้าให้เพียงพอต่อความต้องการของผู้ใช้	ประเทศ กระทรวงพลังงาน เทคโนโลยีสีเขียว และน้ำ คณะกรรมการการไฟฟ้า	ในเรื่องการใช้แก๊สและอุปทาน
41. สิ่งอำนวยความสะดวกที่เกี่ยวข้องกับเครือข่ายการสื่อสารและโครงสร้างพื้นฐานจะต้องถูกกระจายไปในทุกภาคส่วน	กรมการวางผังเมืองและผังประเทศ กระทรวงพลังงาน เทคโนโลยีสีเขียว และน้ำ คณะกรรมการการไฟฟ้า คณะกรรมการการสื่อสารและมัลติมีเดีย	- ขยายกระบวนการทัศน์เมืองไซเบอร์สู่ส่วนอื่นๆ ของประเทศ และส่งเสริมการใช้เทคโนโลยีสารสนเทศขั้นสูงในทุกระดับของรัฐบาลและภาคเอกชน

ทั้งนี้ กระบวนการในการจัดทำผังประเทศมาเลเซียนั้นมีความซับซ้อน ด้วยเป็นการศึกษาถึงการเปลี่ยนแปลงและพลวัตในมิติเชิงพื้นที่ขนาดใหญ่ อีกทั้งเกี่ยวข้องกับการศึกษาและคาดการณ์ในหลายสาขา จึงเป็นกระบวนการที่เกี่ยวข้องกับผู้มีส่วนได้เสียหลายกลุ่ม พระราชบัญญัติการผังเมืองจึงบัญญัติให้หารือกับผู้บริหารรัฐของทุกรัฐและหน่วยงานบริหารอื่นหรือองค์กรอื่นใด เช่น รัฐบาลกลาง รัฐบาลของรัฐ หน่วยงานท้องถิ่น องค์กรพัฒนาเอกชน ภาคธุรกิจ ภาคอุตสาหกรรม ประชาชน และผู้เกี่ยวข้องในวิชาชีพต่างๆ ดังนั้น การนำผังประเทศมาเลเซียไปสู่การปฏิบัติจึงเป็นหน้าที่ของทุกหน่วยงานในระดับรัฐบาลกลางและรัฐบาลของทุกรัฐ ต้องแปลงผังไปสู่แผนปฏิบัติการ โครงการและแผนงาน โดยรัฐบาลกลางจะนำผังประเทศมาเลเซียไปปฏิบัติในส่วนของการควบคุมจัดสรรงบประมาณการพัฒนา เช่น การจัดสรรงบประมาณสำหรับโครงการพัฒนาต่างๆ ให้มีความสอดคล้องตรงตามเป้าหมายและวัตถุประสงค์ของแผน นอกจากนี้ ผังประเทศมาเลเซียจะทำหน้าที่เป็นกรอบชี้้นำการพัฒนาในแต่ละพื้นที่ กลุ่มนักลงทุนและนักพัฒนาสามารถศึกษาผลการคาดการณ์ประชากรและทิศทางการเติบโตของเมือง เพื่อนำมาใช้วางแผนการลงทุนโครงการพัฒนา โดยมีหน่วยงานวางแผนท้องถิ่นเป็นผู้พิจารณาอนุญาตการประกอบกิจกรรมภายใต้หลักการพัฒนาที่บรรจุภายในเล่มแผนฯ

ผังประเทศมาเลเซียจะได้รับการทบทวนทุกๆ 5 ปี ควบคู่ไปกับการทบทวนแผนพัฒนาเศรษฐกิจมาเลเซีย หรือ เมื่อสภาการวางแผนกายภาพแห่งชาติกำหนดให้จัดทำโดยมีอธิบดีกรมการผังเมืองเป็นผู้ทำหน้าที่ตรวจสอบผลการปฏิบัติตามผัง และทำรายงานถึงสภาการจัดทำผังประเทศเป็นระยะๆ